

# MESTO HLOHOVEC – MESTSKÝ ÚRAD V HLOHOVCI

Materiál na zasadnutie  
MsZ v Hlohovci  
Dňa 17.02.2011

Číslo materiálu:

## **Urbanistická štúdia „Zóna obchodu a služieb- Hlohovec Za Váhom – sever“**

Ing. Eva Lukáčová  
prednostka MsÚ

### **Návrh na uznesenie:**

MsZ v Hlohovci:

*pozri stranu 2. až 4.*

### **Spracoval:**

Ing. Gabriela Danišovičová  
samostatný referent územného  
plánovania

Ing. Miroslav Polonec  
odborne spôsobilá osoba pre  
obstarávanie urbanistickej štúdie  
podľa § 2a stavebného zákona

Hlohovec, 2.2.2011

### **Prerokované:**

na komisii územného plánovania  
a ŽP 11.11.2010 a  
na komisii územného plánovania  
a RR 19.01.2011 – odporučené

MsR dňa 21.1.2011 – odporučené

## 1. S c h v a Ľ u j e

- a) Rozhodnutie mesta Hlohovec, ako príslušného orgánu územného plánovania, k jednotlivým stanoviskám, námietkam a pripomienkam, ktoré boli uplatnené v rámci prerokovania návrhu urbanistickej štúdie „Zóna obchodu a služieb - Hlohovec Za Váhom – sever“ z 09/2010 a sú spracované v rámci materiálu „Vyhodnotenie stanovísk, námietok a pripomienok z prerokovania návrhu urbanistickej štúdie „Zóna obchodu a služieb – Hlohovec Za Váhom – sever“ (príloha č.1), s tým, že umiestnenie stykovej križovatky a jej podrobné riešenie bude doriešené až v konaní o umiestnení prvej stavby (zámer TESCO HLOHOVEC 4k + obchodná galéria) v rámci 1.etapy výstavby.
- b) Urbanistickú štúdiu „Zóna obchodu a služieb – Hlohovec Za Váhom – sever“ dopracovanú do čistopisu podľa rozhodnutia mesta, podľa bodu 1 písm. a) tohto uznesenia, v určenom rozsahu, ako koncepciu rozvoja územia časti urbanistického obvodu UO 16 Kozí vrch podľa ÚPN mesta Hlohovec (sever) podľa § 4 ods.3. písm. j) zákona č.369/1990 Zb. o obecnom zriadení v znení neskorších predpisov a zároveň ako podklad pre územné rozhodovanie (s územným vymedzením podľa prílohy č.2) podľa § 37 zákona č.50/1976 Zb. (stavebný zákon) v znení neskorších predpisov pri splnení nasledovných podmienok:
- 1.obstarávateľ štúdie ARDIS, a.s., prostredníctvom odborne spôsobilej osoby pre obstarávanie urbanistickej štúdie podľa § 2a stavebného zákona, zabezpečí u spracovateľa štúdie vyhotovenie čistopisu na základe schváleného vyhodnotenia, podľa bodu 1. písm. a) tohto uznesenia,
  - 2.obstarávateľ štúdie ARDIS, a.s., prostredníctvom odborne spôsobilej osoby pre obstarávanie urbanistickej štúdie podľa § 2a stavebného zákona, odovzdá čistopis urbanistickej štúdie „Zóna obchodu a služieb - Hlohovec Za Váhom – sever“ mestu Hlohovec, v určenom rozsahu, max. do 60 dní odo dňa schválenia vyhodnotenia stanovísk, námietok a pripomienok z prerokovania návrhu štúdie podľa bodu 1 písm. a) tohto uznesenia, súčasťou čistopisu štúdie (textovej časti) bude aj schválené „Vyhodnotenie stanovísk, námietok a pripomienok z prerokovania návrhu urbanistickej štúdie „Zóna obchodu a služieb – Hlohovec Za Váhom – sever“.
  - 3.obstarávateľ štúdie ARDIS, a.s., prostredníctvom odborne spôsobilej osoby pre obstarávanie urbanistickej štúdie podľa § 2a stavebného zákona, dorieši súlad urbanistickej štúdie „Zóna obchodu a služieb - Hlohovec Za Váhom – sever“ v k.ú. Leopoldov s platnou územnoplánovacou dokumentáciou mesta Leopoldov, resp. ÚPP mesta Leopoldov, v takom časovom horizonte aby mohla byť realizovaná 1.etapa výstavby podľa čistopisu urbanistickej štúdie (príloha č.3) aj s návrhom riešenia v k.ú. Leopoldov,
- c) minimálnu platnosť čistopisu urbanistickej štúdie Zóna obchodu a služieb - Hlohovec Za Váhom – sever“, pre 1.etapu výstavby, do 30.6.2012 a jej zaradenie medzi platné územnoplánovacie podklady mesta Hlohovec,
- d) možnosť odkanalizovania časti zóny v rámci možností kapacity umiestnenia navrhovanej kanalizácie Trnavskej vodárenskej spoločnosti, a.s. (Výustná kanalizácia z ČOV Leopoldov, pre odkanalizovanie mesta Leopoldov, obce Červeník) v záujmovom území, s vyústením do Váhu za predpokladu jej zosúladenia s Územným plánom mesta Hlohovec a podľa následnej podrobnejšej dokumentácie,
- e) zaradenie návrhu urbanistickej štúdie z 09/2010 medzi podklady pre aktualizáciu a prehĺbenie riešenia Územného plánu mesta Hlohovec, v rámci najbližšieho preskúmania ÚPN mesta Hlohovec, v rozsahu:
1. stabilizovanie územia krajinej zelene (v štúdii UO – D1) podľa podmienok orgánu ochrany

- prírody, t.j. vypustenie tohto územia z platného regulatívu funkčného využitia PZ 02 a stanovenie príslušného regulatívu, zhodnotenie a doplnenie opatrení v rámci prvkov MÚSES,
- 2.vypustenie riešenia vymiestnenia areálu SAD (z lokality Nábr. A.Hlinku) do záujmového územia podľa štúdie (vrátane 6.etapy), s ktorým počíta platný Územný plán mesta Hlohovec,
  - 3.prehodnotenie dopravného napojenia 6.etapy (UO - D2 územie polyfunkčnej zóny) podľa návrhu štúdie, aj s prehodnotením funkčného využitia a etapizácie výstavby,
  4. prehodnotenie dopravného napojenia, spolu s Generelom dopravy mesta Hlohovec, celej zóny len na cestu II/513.
  5. riešenie rozšírenia cestného mosta resp. vytvorenie lávky pre peších cez Váh, spolu s Generelom dopravy mesta Hlohovec.
- f)riešenie priamych podnetov na Zmeny a doplnky Územného plánu mesta Hlohovec, ktoré vyplynuli zo štúdie a jej prerokovania:
- 1.umiestnenie kanalizácie Trnavskej vodárenskej spoločnosti, a.s. (Výustná kanalizácia z ČOV Leopoldov, pre odkanalizovanie mesta Leopoldov, obce Červeník) v záujmovom území, s vyústením do Váhu,
  - 2.zmena funkčného využitia pre územie 4. a 5.etapy podľa návrhu štúdie, pričom návrh štúdie z hľadiska regulatívov navrhovanej bytovej zástavby bude prehodnotený v rámci ZaD,
  - 3.zmena riešenia dopravného napojenia na cestu II/513 z južnej časti, resp. regulácia výstavby križovatky z hľadiska časového (až po riešení obchvatu).

## 2. Ukladá Mestskému úradu v Hlohovci

- a)Informovať obstarávateľa urbanistickej štúdie o prijatom uznesení Mestského zastupiteľstva k návrhu urbanistickej štúdie „Zóna obchodu a služieb- Hlohovec Za Váhom – sever“,  
Termín: do 4.3.2011  
Zodpovedný: vedúci oddelenia výstavby a životného prostredia
- b)zabezpečiť odovzdanie čistopisu (v rozsahu podľa čistopisu zadania) urbanistickej štúdie „Zóna obchodu a služieb - Hlohovec Za Váhom – sever“ na základe rozhodnutia mesta podľa bodu 1. písm. a) uznesenia jej obstarávateľom ARDIS, a.s. v termíne do 60 dní odo dňa schválenia,  
Termín: do 4.3.2011  
Zodpovedný: vedúci oddelenia výstavby a životného prostredia
- c)overiť kontrolu spracovania čistopisu odborne spôsobilou osobou podľa § 2a stavebného zákona (Ing. Miroslavom Poloncom) a potvrdiť čistopis mestom Hlohovec z hľadiska súladu s rozhodnutím mesta podľa bodu 1. písm. a),  
Termín: do 10 pracovných dní odo dňa odovzdania čistopisu spoločnosťou ARDIS, a.s.  
Zodpovedný: vedúci oddelenia výstavby a životného prostredia
- d)zverejniť potvrdený čistopis urbanistickej štúdie v príslušnej sekcii [www.hlohovec.sk](http://www.hlohovec.sk),  
Termín: do 3 pracovných dní odo dňa potvrdenia čistopisu  
Zodpovedný: vedúci oddelenia výstavby a životného prostredia
- e)uložiť potvrdený čistopis urbanistickej štúdie na Spoločnom obecnom úrade v Hlohovci, stavebnom úrade,  
Termín: do 3 pracovných dní odo dňa potvrdenia čistopisu  
Zodpovedný: vedúci oddelenia výstavby a životného prostredia
- f)informovať mesto Leopoldov, Krajský stavebný úrad Trnava a dotknuté orgány v oblasti dopravy o čistopise štúdie jednotlivo,  
Termín: do 7 pracovných dní odo dňa potvrdenia čistopisu  
Zodpovedný: vedúci oddelenia výstavby a životného prostredia

- g)zvolať rokovanie s vlastníkmi pozemkov na území 4. a 5.etapy (podľa návrhu štúdie), za účelom doriešenia obstarania Zmien a doplnkov Územného plánu mesta Hlohovec na základe variantného návrhu štúdie (riešenie bytovej výstavby), na rokovanie prizvať aj mesto Leopoldov z dôvodu zosúladenia ÚPD a ÚPP oboch miest,  
Termín: do 28.2.2011 (rokovanie do 31.3.2011)  
Zodpovedný: vedúci oddelenia výstavby a životného prostredia
- h)Zvolať rokovanie s Mestom Leopoldov, obcou Červeník, Trnavskou vodárenskou spoločnosťou, a.s., Vodárenskými a technickými službami s.r.o. a Mestskou ČOV s.r.o. za účelom doriešenia Zmien a doplnkov ÚPN mesta Hlohovec v súvislosti so stavbou „Výustná kanalizácia z ČOV Leopoldov“ na ktorej umiestnenie bude vytvorená územná rezerva v rámci čistopisu štúdie (stavba bude musieť byť zosúladená so štúdiou),  
Termín: do 28.2.2011 (rokovanie do 31.3.2011)  
Zodpovedný: vedúci oddelenia výstavby a životného prostredia
- i)priamo zaradiť vyplývajúce podnety na Zmeny a doplnky Územného plánu mesta Hlohovec z návrhu urbanistickej štúdie do materiálu k preskúmaniu ÚPN mesta Hlohovec (mimo postupu podľa bodu 3. písm. i) uznesenia č. 28 zo dňa 29.4.2010)  
Termín: 10/2011  
Zodpovedný: vedúci oddelenia výstavby a životného prostredia
- j)v rámci územnoplánovacej činnosti sledovať a zabezpečovať aktuálny stav územnoplánovacích podkladov a územnoplánovacej dokumentácie v záujmovom území urbanistického obvodu 16 Kozí vrch (podľa ÚPN mesta Hlohovec),  
Termín: trvalý  
Zodpovedný: vedúci oddelenia výstavby a životného prostredia
- k)na základe Generelu dopravy mesta Hlohovec, v prípade potreby zabezpečiť potrebné zmeny urbanistickej štúdie Zóna obchodu a služieb – Hlohovec Za Váhom – sever“  
Termín: rok 2011/2012  
Zodpovedný: vedúci oddelenia výstavby a životného prostredia

### 3. U k l a d á

hlavnému architektovi mesta Hlohovec,  
Mestskému úradu v Hlohovci, príslušným oddeleniam MsÚ,  
Spoločnému obecnému úradu v Hlohovci, stavebnému úradu,  
Vodárenským a technickým službám s.r.o.,  
Mestskej ČOV s.r.o.,

- a)zabezpečovať v rámci ich kompetencií vecné a časové napĺňanie stanovenej koncepcie rozvoja územia urbanistického obvodu 16 Kozí vrch (sever) podľa čistopisu štúdie, s prihliadnutím na potrebu doriešenia stykovej križovatky v konaní o umiestnení 1.stavby v rámci 1.etapy výstavby
- b)o prípadných čiastkových problémoch bezodkladne informovať vedenie mesta Hlohovec a úsek územného plánu a urbanistiky,

Termín: trvalý

## Dôvodová správa

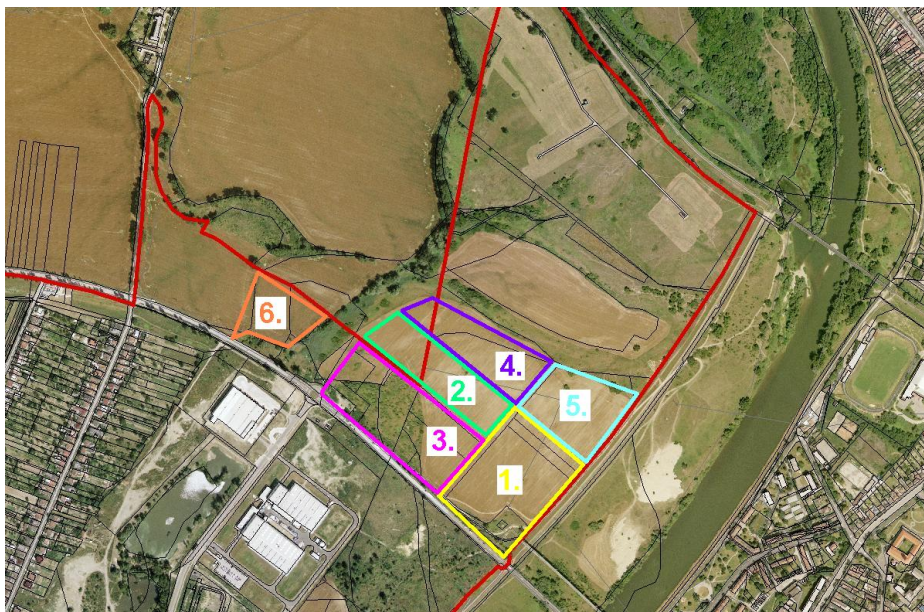
Mestské zastupiteľstvo mesta Hlohovec bodom 1. písm. b) uznesenia č.72 dňa 29.10.2009 schválilo zadanie urbanistickej štúdie „Zóna obchodu a služieb - Hlohovec Za Váhom – sever“, s vymedzením územia pre riešenie v rámci mesta Hlohovec (štúdia rieši aj časť územia v k.ú. Leopoldov). Schválené zadanie bolo podkladom pre spracovanie urbanistickej štúdie. Jej obstaranie zabezpečovala spoločnosť ARDIS, a.s., Žiar nad Hronom v súlade bodom 1 písm. b) uznesenia č. 58 zo dňa 10.9.2009, prostredníctvom odborne spôsobilej osoby podľa § 2a stavebného zákona Ing. Miroslavom Poloncom.

Dňa 29.9.2010 bola odovzdaná urbanistická štúdia ako podklad pre jej prerokovanie a Mesto Hlohovec, ako príslušný orgán územného plánovania v súčinnosti s odborne spôsobilou osobou, v súlade s bodom 1 písm. c) uznesenia č. 72 zo dňa 29.10.2009, začalo prerokovanie urbanistickej štúdie podľa § 21 ods. 3, 5 a 6 v súlade s § 21 ods. 8 zákona č.50/1976 Zb. o územnom plánovaní a stavebnom poriadku (stavebný zákon) v znení neskorších predpisov. Návrh urbanistickej štúdie bol zverejnený v termíne 4.10.2010 až 2.11.2010. Dňa 19.10.2010 o 10.<sup>00</sup> a 16.<sup>00</sup> hod. sa uskutočnilo verejné prerokovanie s odborným výkladom spracovateľa štúdie Ing.arch. Miloslava Drgoňa v Dome kultúry. V rámci verejného prerokovania boli vznesené dotazy na objasnenie návrhu štúdie, vyjadrené názory a stanoviská (záznam a prezenčná listina je súčasťou spisu z verejného prerokovania).

Účelom prerokovania bolo najmä posúdenie súladu zo zadaním, základné urbanistické riešenia priestorového usporiadania a funkčného využívania územia a komplexnosti navrhovaného riešenia, posúdenie únosnosti zaťaženia územia, zabezpečenie územného systému ekologickej stability a kapacity verejného dopravného a technického vybavenia územia, overenie vhodnosti navrhnutého riešenia umiestnenia verejného dopravného a technického vybavenia územia a verejnoprospešných stavieb.

Urbanistická štúdia rieši návrh priestorového a funkčného využitia územia, ktoré je v súčasnosti poľnohospodársky využívané a nachádzajú sa na ňom aj prvky ÚSES (pozostatky bývalých ramien a iných interakčných prvkov) určeného na zástavbu podľa štúdie o výmere cca 17,5 ha v rámci etáp (v časti aj na území mesta Leopoldov):

- č. 1. Mestský blok MB-A  
(komerčná OV)
  - č. 2. Mestský blok MB-B-I  
(komerčná OV)
  - č. 3. Mestský blok MB-B-II  
(komerčná OV)
  - č. 4. Mestský blok MB-C-I  
(bývanie)
  - č. 5. Mestský blok MB-C-II  
(OV/bývanie)
- a etapy
- č.6. Mestský blok MB-D  
(komerčná OV)
- o výmere cca 1,6 ha.



Návrh urbanistickej štúdie v tlačenej forme a dokladová časť k verejnému prerokovaniu štúdie je k dispozícii na úseku územného plánu a urbanistiky Mestského úradu v Hlohovci.

Výsledok prerokovania na základe stanovísk, námietok a pripomienok doručených k návrhu urbanistickej štúdie je spracovaný v prílohe č.1.

Urbanistická štúdia ako územnoplánovací podklad podľa §3 stavebného zákona má z hľadiska stavebného zákona smerný charakter, spodrobnil a prehĺbil sa ňou návrh funkčného a priestorového riešenia podľa Územného plánu mesta Hlohovec, zadefinovali sa podrobnejšie regulatívy a z hľadiska vecnej a časovej koordinácie sa upresnila etapizácia výstavby (hlavne 1.etapy z hľadiska riešenia dopravy). V rámci štúdie nie je v plnom rozsahu súlad s Územným plánom mesta Hlohovca a súlad so zadaním štúdie, podrobnosti sú riešené v rámci prílohy č.1, opatrenia sú navrhnuté v rámci vyhodnotenia stanovísk, v rámci doriešenia čistopisu štúdie a v rámci návrhu jednotlivých bodov uznesenia.

Na základe výsledku prerokovania štúdie, ich vyhodnotenia a prerokovania aj s obstarávateľom štúdie ARDIS, a.s. dňa 19.11.2010 a vyhodnotenia stanovísk v rámci jej prerokovania (podľa prílohy č.1) sa predkladá urbanistická štúdia na schválenie, so závermi, ktoré sú naformulované v rámci návrhu uznesenia, v jeho jednotlivých bodoch. V rámci stanoviska mesta k návrhu štúdie (č.22835,24402/2010/643 zo dňa 29.10.2010) boli na rokovaní 9.11.2010 prehodnotené niektoré pripomienky, ktoré obstarávateľ ARDIS, a.s. neakceptoval z dôvodu zachovania realizácie zámeru (body 21, 22, 28, 32, 33) výstavby obchodného domu TESCO v rámci 1.etapy výstavby. Dohodnuté (upravené) riešenie je súčasťou rozhodnutia mesta v rámci prílohy č.1.

Vzhľadom na to, že v rámci opätovných prerokovaní neprišlo k dohode o riešení stykovej križovatky (nesúhlasné stanovisko Obvodného úradu pre cestnú dopravu a pozemné komunikácie v Trnave, nesúhlas ODI PZ SR). Problematika stykovej križovatky musí byť doriešená v rámci konania o umiestnení 1.stavby (zámer TESCO Hlohovec 4K + obchodná galéria) v rámci 1. etapy výstavby. Príslušným stavebným úradom je Mesto Hlohovec – Spoločný stavebný úrad v Hlohovci. Mesto Hlohovec musí v územnom konaní garantovať naplnenie územnoplánovacieho podkladu, schváleného Mestským zastupiteľstvom mesta Hlohovec.

Na základe uvedeného odporúčame Mestskému zastupiteľstvu mesta Hlohovec schváliť čistopis štúdie (za predpokladu doriešenia problematiky stykovej križovatky v rámci konania o umiestnení 1.stavby v rámci výstavby 1.etapy výstavby) ako základnú koncepciu výstavby v riešenom území, vo vymedzenom území aj ako podklad pre územné rozhodovanie (príloha č.2), s riešením 1.etapy (príloha č.3) tak, aby vzhľadom na obstarávanie ďalšieho územnoplánovacieho podkladu, Generelu dopravy mesta Hlohovec neprišlo ku kolízii v rámci navrhovaných stavieb a iných opatrení v území v rámci ostatných etáp (2. a 3.) a predčasnej výstavby vzhľadom na neprekročenie únosnosti zaťaženia územia z hľadiska dopravných pomerov.

Keďže z návrhu a prerokovania štúdie vyplynuli podnety, ktoré bude potrebné jednoznačne riešiť Zmenami a doplnkami Územného plánu mesta Hlohovec, sú uvedené v rámci návrhu uznesenia.

#### **Príloha č.1**

Vyhodnotenie stanovísk, námietok a pripomienok k návrhu urbanistickej štúdie „Zóna obchodu a služieb- Hlohovec Za Váhom – sever“ 09/2010.

#### **Príloha č.2** (nie je súčasťou materiálu)

Urbanistická štúdia „Zóna obchodu a služieb- Hlohovec Za Váhom – sever“, 09/2010

*Štúdia je v digitálnej forme na [www.hlohovec.sk](http://www.hlohovec.sk), v sekcii Územný plán > Územnoplánovacie podklady mesta >> > Zóna obchodu a služieb - Hlohovec za Váhom – Sever, v tlačenej forme je k nahliadnutiu na mestskom úrade v Hlohovci, oddelení výstavby a životného prostredia, úsek územného plánu a urbanistiky (č.d306/3 p. , Ing. Danišovičová)*

**K štúdiu a výsledkom vyhodnotenia prerokovania zaujala stanovisko Komisia územného plánovania a ŽP pri MsZ Hlohovec na svojom zasadnutí dňa 11.11.2010: Urbanistická štúdia – vyhodnotenie pripomienok.**

Materiál bol súčasťou predchádzajúceho rokovania komisie. Predseda komisie informoval, že dňa 9.11.2010 bolo na MsÚ Hlohovec rokovanie, na ktorom boli prerokované všetky pripomienky a stanoviská k urbanistickej štúdiu Zóna obchodu a služieb Hlohovec - Za Váhom – sever, ktoré boli na verejnom prerokovaní alebo boli doručené na MsÚ Hlohovec do 2.11.2010. Ing.arch. Miloslav Drgoň informoval o všetkých pripomienkach a o spôsobe ich riešenia v rámci urbanistickej štúdie. Tak isto podrobne informoval členov komisie o stanovisku mesta zo dňa 29.10.2010. Na základe popísaného stanoviska mesta Hlohovec vyslovili členovia komisie súhlas s rozsahom čistopisu, rozsahom I. etapy výstavby a s ďalšími doplňujúcimi požiadavkami na riešenie uvedené v tomto stanovisku mesta. Ďalej Ing.arch. Miloslav Drgoň informoval o rokovaní spracovateľa a investora s Okresným dopravným inšpektorátom Trnava, ktoré podľa predloženého stanoviska v súčasnosti neodporúča realizáciu nového styčného križovania s komunikáciou II/513. V súčasnosti ešte prebiehajú rokovania s ODI Trnava a so zástupcom investora a z uvedeného dôvodu je s prípravou materiálu do programu MsR 25.11.2010 možné pokračovať až po získaní oficiálneho stanoviska ODI s ktorým bude stotožnený investor a toto stanovisko bude zapracované do vyhodnotenia pripomienok k predkladanej urbanistickej štúdiu.

Na základe uvedeného členovia komisie vyslovili súhlas s predloženým návrhom a závermi z rokovania o vyhodnotení pripomienok, ktoré sa konalo 9.11.2010 a vyslovili súhlas s výstavbou zóny obchodu a služieb v lokalite Za Váhom – Sever.

**K štúdiu a výsledkom vyhodnotenia prerokovania zaujala stanovisko nová komisia územného plánovania a RR pri MsZ Hlohovec na svojom zasadnutí dňa 19.1.2011.**

Členovia súhlasia s predložením materiálu na rokovanie MsR a MsZ. Nemali k prerokovanému materiálu žiadne pripomienky a odporúčajú jednohlasne materiál schváliť tak ako je predložený s tým že stanovisko Obvodného úradu pre cestnú dopravu a komunikácie Trnava si investor musí zabezpečiť v územnom konaní.

**MsR prerokovala dňa 21.1.2011 predložený návrh, upravila návrh uznesenia (bod 1. písm. b), ods.4 vypustený). Odporučila primátorovi mesta rokovať so zástupcom spoločnosti ARDIS, a.s. a dotknutými orgánmi v oblasti dopravy a o výsledku informovať MsZ.**

## Príloha č.1

### „Vyhodnotenie stanovísk, námietok a pripomienok z prerokovania návrhu urbanistickej štúdie „Zóna obchodu a služieb – Hlohovec Za Váhom – sever“

Štúdia bola zverejnená v meste Hlohovec v termíne 4.10.2010 až 2.11.2010, verejné prerokovanie bolo v termíne 19.10.2010 o 10.<sup>00</sup> a 16.<sup>00</sup> hod..  
Opätovné prerokovania riešenia dopravy boli v termínoch 11.11.2010 a 13.1.2011.

<b>STANOVISKÁ, NÁMIETKY A PRIPOMIENKY DOTKNUTÝCH ORGÁNOV, DOTKNUTÝCH PRÁVNICKÝCH OSÔB A VEREJNOSTI</b>	<b>VYHODNOTENIE/ROZHODNUTIE MESTA AKO PRÍSLUŠNÉHO ORGÁNU ÚZEMNÉHO PLÁNOVANIA</b>
<p><b>1. Krajský stavebný úrad v Trnave, odbor územného plánovania, Kollárova 8, 917 02 Trnava zo dňa 27.10.2010 č.j.KSÚ-OÚP-00874/2010/Ti</b></p> <p>Krajský stavebný úrad Trnava, odbor územného plánovania dáva na základe žiadosti k UŠ „Zóna obchodu a služieb - Hlohovec za Váhom – sever“ nasledovné vyjadrenie:</p> <p>1/ UŠ podrobne rieši zmiešané územia občianskej vybavenosti v návrhovej časti. Severná časť riešeného územia je riešená vo výhlade a má dva varianty. 1. variant je v súlade s ÚPN SÚ Hlohovec a 2. variant navrhuje bývanie v rodinných a bytových domoch. Časť územia sa nachádza v k. ú. Leopoldov.</p> <p>2/ Súhlasíme s variantom 1. nakoľko, je v súlade s ÚPN SÚ Hlohovec aj v súlade v súčasnosti prerokovávanej zmeny ÚPN mesta Leopoldov 01/2009. Súčasnú funkčnú využitie (polyfunkčná zóna s výrobnou-obslužnými funkciami) je z hľadiska dopravy menej náročné, ako navrhované bývanie.</p> <p>3/ Požadujeme kladné stanovisko správcu komunikácie II/513 z dôvodu súčasnej kritickej dopravnej situácii v sledovanom území.</p> <p>4/ K UŠ „Zóna obchodu a služieb - Hlohovec za Váhom – sever“ nemáme žiadne ďalšie pripomienky.</p>	<p>1/ <b>Berie sa na vedomie.</b></p> <p>2/ <b>Akceptované.</b> Bude riešené v čistopise UŠ. Navrhované riešenie bývania (4. a 5.etapa), ktoré nie je v súlade s ÚPN mesta Hlohovec, bude predmetom preskúmania a zaradenia do ZaD. Pozri stanovisko mesta Hlohovec (č. 37).</p> <p>3/ <b>Akceptované.</b> Pozri stanovisko Trnavského samosprávneho kraja (č.7).</p> <p>4/ <b>Berie sa na vedomie.</b></p>
<p><b>2. Krajský úrad ŽP Trnava, odbor štátnej správy zložiek ŽP, Kollárova 8, 917 02 Trnava zo dňa 04.11.2010 č.j. KÚŽP-2/2010/00421/Vk</b></p> <p>Krajský úrad životného prostredia Trnava má z hľadiska ochrany prírody a krajiny k uvedenému zámeru nasledovné pripomienky:</p>	



<ol style="list-style-type: none"> <li>1/ posilniť ekologicko-stabilizačnú funkciu G8 vytvorením podmienok pre ochranu zvyšku bývalých mŕtvych ramien Váhu. Vyžadovať to bude výsadbu izolačného pásu zelene z pôvodných druhov drevín, ktorý bude schopný plniť ochrannú funkciu genofondovej lokality G8 a popri Váhu i funkciu biokoridu,</li> <li>2/ neuvažovať s takou zmenou funkčného využitia G8 a bezprostredného okolia, ktorá by mohla viesť k zmenám ekologických podmienok, následnej zmene v druhovom zložení a jej poškodeniu alebo zmene jej charakteru,</li> <li>3/ minimalizovať vplyv výstavby na existujúcu zeleň, zabezpečiť zachovanie existujúcej zelene, nepoškodzovať dreviny a ich koreňové systémy,</li> <li>4/ vytvoriť také usporiadanie pozemkov v rámci novo navrhovaného obchodného komplexu a eventuálne tiež rodinných domov, ktoré umožní vybudovanie a rozvoj funkčnej verejnej alebo areálovej sprievodnej zelene so stromami a kríkovými porastmi,</li> <li>5/ zabezpečiť územnú rezervu pre funkčnú izolačnú zeleň bez kolízie s podzemnými alebo vzdušnými koridormi inžinierskych sietí; to platí aj pre budovanie zelene popri už jestvujúcich komunikáciách.</li> </ol>	<ol style="list-style-type: none"> <li>1/ <b>Akceptované.</b> Zachovanie zvyšku bývalých ramien rieši UŠ v rámci UO – D1 ako územie krajinej zelene. Ostatné bude doplnené v čistopise UŠ (pozri stanovisko mesta Hlohovec č. 37 ) a v následnej DÚR.</li> <li>2/ <b>Akceptované</b> v rámci návrhu UŠ, opatrenia budú doplnené bude v čistopise UŠ (pozri stanovisko mesta Hlohovec č. 37).</li> <li>3/ <b>Akceptované.</b> Bude zohľadnené aj v ďalších stupňoch, vrátane POV.</li> <li>4/ <b>Akceptované.</b> Pozri stanovisko mesta Hlohovec č. 37, bod 13.). V čistopise štúdie budú doplnené na základe stanoviska mesta Hlohovec podrobnejšie zásady. Bude zohľadnené aj v ďalších stupňoch.</li> <li>5/ <b>Akceptované</b> v rámci návrhu štúdie. Bude zohľadnené aj v ďalších stupňoch.</li> </ol>
<p><b>3. Krajský pozemkový úrad v Trnave, Vajanského 22, 917 01 Trnava zo dňa 19.10.2010 č.j. KPU-B/2010/00279</b></p>	<ol style="list-style-type: none"> <li>1/ Stanovisko sa berie sa ne vedomie. Z hľadiska relevantnosti súladu s ÚPN mesta Hlohovec pozri stanovisko č.1 a stanovisko č.37.</li> <li>2/ <b>Akceptované.</b> Do čistopisu UŠ budú doplnené aj uvedené rozhodnutia, s uvedeným konkrétnych čísiel záberov. Na základe tohto stanoviska mesto Hlohovec nebude požadovať podrobnejšie spracovanie záberov (v rozsahu podľa zadania).</li> <li>3/ <b>Berie sa ne vedomie.</b></li> </ol>
<p><b>4. Krajské riaditeľstvo hasičského a záchranného zboru v Trnave, Vajanského 22, 917 77 Trnava zo dňa 08.10.2010 č.j. KRHZ-746-001/2010</b></p>	

1/ Nemá pripomienky	1/ berie sa na vedomie
<b>5. Krajský úrad pre cestnú dopravu a pozemné komunikácie, Kollárova 8, 917 02 Trnava zo dňa 26.10.2010 č.j. 2010/03071/Si/BC10</b>	
<p>1/ Predložená dokumentácia rieši umiestnenie novej zóny obchodu a služieb pri ceste II/513 v smere staničenia vľavo s dvoma pripojeniami, t.j. na existujúcu okružnú križovatku (vybudovaním 4 ramena) a vybudovaním novej priesečnej križovatky na ceste II/513 vzdialenej od existujúcej okružnej križovatky len cca 250 m,</p> <p>2/ nakoľko ide o pozemky mimo zastavané územie obce, nie je pri návrhu dodržaná STN 736101 Projektovanie ciest a diaľnic, čl. 9.3, tab. 17 najmenšie dovolené vzdialenosti cestných križovatiek. Zároveň upozorňujeme, že každá nová križovatka je možný kolízny bod. Taktiež je teraz naplnená kapacita cesty II/513 a stáva sa v špičkách nepriepustnou v rámci riešenia novej zóny by bolo potrebné riešiť i skapacitnenie II/513, nakoľko príde k nárastu dopravy.</p> <p>3/ Žiadame predložiť i dopravno-inžinierske posúdenie okružnej križovatky a navrhovanej priesečnej križovatky na ceste II/513 a taktiež žiadame k žiadosti o stanovisko priložiť i výkres dopravy (nie CD).</p> <p>4/ Cestným orgánom pre cesty II. a III. triedy v okrese Hlohovec je ObÚ CDaPK Trnava, ktorému je potrebné daný návrh riešenia UŠ predložiť na vyjadrenie,</p> <p>5/ Návrh riešenia žiadame prepracovať v zmysle pripomienok všetkých dotknutých organizácií a opätovne predložiť na vyjadrenie v tlačenej forme.</p>	<p>1/ až 5/ Pripomienky Krajského úradu pre cestnú dopravu a pozemné komunikácie Trnava, spolu s pripomienkami Obvodného úradu pre cestnú dopravu a pozemné komunikácie (pozri stanovisko č.14) a Okresného riaditeľstva PZ v Trnave, Okresného dopravného inšpektorátu Trnava (pozri stanovisko č.39) boli opätovne prerokované na stretnutí 11.11.2010. Na základe opätovného prerokovania krajský úrad k problematike stykovej križovatky požaduje:</p> <ul style="list-style-type: none"> <li>- križovatka bude s pravým odbočovaním pre vjazd do lokality a výjazd z lokality,</li> <li>- ľavé odbočenie z cesty II/513 do lokality bude iba zo smeru od Leopoldova,</li> <li>- pri výjazde z lokality treba zamedziť technickým riešením križovatky ľavému odbočeniu smerom do Hlohovca,</li> <li>- šírka priebežného pruhu do Hlohovca musí byť 3,5 m,</li> <li>- treba zabezpečiť osvetlenie prechodov pre chodcov a križovatky,</li> <li>- požaduje dodať navrhované riešenie v papierovej forme,</li> <li>- v ďalších etapách UŠ bude zohľadnené riešenie podľa Generelu dopravy.</li> </ul> <p>Opätovného prerokovania dňa 13.1.2011 sa Krajský úrad nezúčastnil. <b>Mesto Hlohovec na základe výsledkov opätovných prerokovaní a ostatných stanovísk schvaľuje štúdiu (s dopracovaním do čistopisu) za podmienky doriešenia problematiky stykovej križovatky v rámci konania</b></p>

	<b>o umiestnení 1.stavby (zámer TESCO HLOHOVEC 4k+obchodná galéria) v rámci 1.etapy výstavby.</b>
<b>6. Krajský pamiatkový úrad, Kollárova 8, 917 01 Trnava</b>	
1/ nevyjadrili sa v zákonom stanovenej lehote	1/ <b>Berie sa na vedomie.</b>
<b>7. Trnavský samosprávny kraj, sekcia HS, odbor územného plánovania a životného prostredia, Starohájska 10, 917 01 Trnava zo dňa 25.10.2010 č.j. 7753/2010/OUPZP-004/Ta</b>	
1/ rešpektovať ochranné pásmo cesty č. II/513 v zmysle zákona č. 135/1961 Zb. o pozemných komunikáciách (cestný zákon) v znení neskorších predpisov,	1/ <b>Akceptované.</b> Ochranné pásmo cesty II/513 je riešené ÚŠ rešpektované v rámci návrhu funkčného a priestorového usporiadania , aj keď ide o územie určené na súvislé zastavanie (§ 11 cestného zákona), podľa ÚPN mesta Hlohovec ide o územie navrhnuté do zastavaného územia.
2/ hlavné napojenie obchodného centra na cestu č. II/513 riešiť prostredníctvom jestvujúcej okružnej križovatky pri priemyselnom parku dobudovaním štvrtého ramena, prípadne iných stavebných úprav pre zvýšenie výkonnosti križovatky. Navrhovaná styková križovatka by slúžila len na odľahčenie okružnej križovatky.	2/ <b>Akceptované.</b>
3/ Všetky zásahy do cesty č. II/513 vyplývajúce z predmetnej štúdie rozpracovať v ďalších stupňoch projektovej dokumentácie v súlade s platnými STN,	3/ <b>Akceptované.</b>
4/ prípadné križovania technickej infraštruktúry v riešenom území s cestou č. II/513 realizovať pretláčaním a ich smerové vedenie viesť mimo cestné teleso,	4/ <b>Akceptované.</b>
5/ S predloženým návrhom urbanistickej štúdie, pri dodržaní podmienok tohto stanoviska, Trnavský samosprávny kraj súhlasí.	5/ <b>Berie sa na vedomie.</b>
<b>8. Regionálny úrad verejného zdravotníctva so sídlom v Trnave, Limbová 6, 917 01 Trnava</b>	
1/ nevyjadrili sa	1/ <b>Berie sa na vedomie.</b>
<b>9. Obvodný úrad životného prostredia, Kollárova 8, 917 02 Trnava Odbor kvality životného prostredia zo dňa 18.10.2010 G2010/02408/ŠSMER/Te</b>	
Upustenie od variantného riešenia navrhovanej činnosti „TESCO HLOHOVEC 4K+ Obchodná galéria“.	1/ <b>Berie sa na vedomie,</b> že na základe tohto stanoviska už bolo upustené od variantného riešenia zámeru podľa zákona č.24/2006 Z.z. o posudzovaní vplyvov na životné prostredie, pre navrhovanú činnosť „TESCO HLOHOVEC 4K+ Obchodná galéria“.

<p><b>10. Obvodný úrad ŽP, OŠVS a OPK, oddelenie ochrany prírody a krajiny , Jarmočná 5, 920 01 Hlohovec zo dňa 05.11.2010 č.j. B/2010/00624/ŠSOPaK/PB</b></p>	<p>1/ <b>Akceptuje sa.</b> Pozri stanovisko Krajského úradu životného prostredia Trnava (č.2).</p>
<p>1/ Týmto Vám oznamujeme, že k štúdiu sa z hľadiska záujmov ochrany prírody a krajiny vyjadril Krajský úrad životného prostredia vo vyjadrení č. KÚŽP -2/2010/00421/Vk zo dňa 4.11.2010. Tunajší úrad sa vyjadrí k projektovej dokumentácii vypracovanej pre potreby vydania územného rozhodnutia o umiestnení stavby, v zmysle § 9 ods. 1 písm. b) zákona o ochrane prírody.</p>	
<p><b>11. Obvodný úrad ŽP, odbor kvality ŽP, oddelenie ochrany ovzdušia, Jarmočná 5, 920 01 Hlohovec</b></p>	<p>1/ <b>Berie sa na vedomie.</b></p>
<p>1/ nevyjadrili sa</p>	
<p><b>12. Obvodný úrad ŽP, odbor kvality ŽP, oddelenie odpadového hospodárstva, Jarmočná 5, 920 01 Hlohovec zo dňa 18.10.2010 č.j. B/2010/00625/ŠSOH/Ži</b></p>	<p>1/ <b>Akceptuje sa.</b> Lokalizácia skládky bude zohľadnená v rámci čistopisu UŠ aj s návrhom opatrení a riešenia jej likvidácie (podrobnejšie údaje o skládke zistiť na Obvodnom úrade životného prostredia). V ÚPN mesta Hlohovec nie je evidovaná. Jej lokalizácia v riešenom území vyplýva z podkladov stanoviska č.18, bod.4 a zo stanoviska OÚŽP.</p> <p>2/ <b>Berie sa na vedomie.</b></p>
<p>1/ V navrhovanom území tunajší úrad životného prostredia eviduje starú environmentálnu záťaž pozostatok bývalej skládky stavebného odpadu po ľavej strane štátnej cesty II/513 v smere od Hlohovca pri kruhovom objazde oproti areálu Vetter, ktorá by mohla tvoriť určitú prekážku možným investorom z hľadiska jej rekultivácie. 2/ Z hľadiska odpadového hospodárstva návrh urbanistickej štúdie vylučuje budovanie prevádzok na nakladanie s nebezpečným odpadom, preto nemáme iné pripomienky k jej návrhu.</p>	
<p><b>13. Obvodný úrad ŽP, OŠV SaOPK, oddelenie ochrany vôd, Jarmočná 5, 920 01 Hlohovec zo dňa 26.10.2010 č.j. B/2010/00623/ŠVS/AU</b></p>	<p>1/ <b>Akceptované</b> v riešení UŠ a v ďalších stupňoch 2/ <b>Akceptované.</b> Návrh definitívneho riešenia bude zohľadnený v čistopise UŠ.</p>
<p>Predpokladaný zámer je z hľadiska ochrany vodných pomerov možné uskutočniť za týchto podmienok: 1/ Zabezpečiť dodržanie všetkých zákonných ustanovení na ochranu povrchových a podzemných vôd a ochranu pred povodňami. 2/ V súlade s § 36 ods. 1 vodného zákona zabezpečiť odvedenie splaškových odpadových vôd z riešeného územia do verejnej kanalizácie.</p>	

<p>3/ Komplexne doriešiť odvedenie vôd z povrchového odtoku odtekajúcich z riešeného územia, najmä vôd ktoré, môžu obsahovať látky, ktoré môžu nepriaznivo ovplyvniť kvalitu povrchovej vody a podzemnej vody. Posúdiť možnosť napojenia sa na dažďovú kanalizáciu na Priemyselnej ulici.</p>	<p>3/ <b>Akceptované.</b> Návrh definitívneho riešenia bude zohľadnený v čistopise UŠ.</p>
<p><b>14. Obvodný úrad pre cestnú dopravu a pozemné komunikácie, Vajanského 2, 917 02 Trnava zo dňa 25.10.2010 2010/04931/Js</b></p>	<p>1/ až 3/ Na základe stanoviska boli zrealizované opätovné prerokovania dňa 11.11.2010 a 13.1.2011, na ktorých neprišlo k dohode ohľadom riešenia stykovej križovatky, na opätovnom prerokovaní 13.1.2011 potvrdil obvodný úrad nesúhlasné stanovisko s jej riešením (nesúhlasné stanovisko potvrdil aj ODI PZ SR). <b>Mesto Hlohovec na základe výsledkov opätovných prerokovaní a ostatných stanovísk schvaľuje štúdiu (s dopracovaním do čistopisu) za podmienky doriešenia problematiky stykovej križovatky v rámci konania o umiestnení 1.stavby (zámer TESCO HLOHOVEC 4k+obchodná galéria) v rámci 1.etapy výstavby.</b></p>
<p>1/ K vyššie uvedenej štúdii dal tunajší úrad stanoviská listami č. 2009/03283/Js zo dňa 19.09.2009 a následne listom č. 2010/01419/Js zo dňa 22.3.2010 – „posúdenie riešenia križovatky“, ktorú vypracovala ProVia s.r.o. Trnava, 2/ V oboch vyššie uvedených stanoviskách tunajší úrad vyjadril svoj názor na napojenie „Zóny obchodu a služieb – Hlohovec – sever“ na ceste II/513 s tým, že navrhuje napojenie zásadne cez existujúcu okružnú križovatku pri Faurecii, 3/ Riešenie napojenia novou stykovou križovatkou a s ňou súvisiacim vznikom kolíznych bodov v križovatke vzhľadom k situácii na ceste II/513 a skutočnosti, že umiestnenie je navrhnuté v dlhodobu nehodovej lokalite tunajší úrad neodporúča.</p>	
<p><b>15. Obvodný úrad v Trnave, odbor krízového riadenia, odd. COO a obrany, Kollárova 8, 917 02 Trnava zo dňa 14.10.2010 č.j. A/2010/12871</b></p>	
<p>1/ nemá žiadne pripomienky</p>	<p>1/ <b>Berie sa na vedomie.</b></p>
<p><b>16. Obvodný lesný úrad, Dolné bašty 2, 917 01 Trnava</b></p>	
<p>1/ nevyjadrili sa</p>	<p>1/ <b>Berie sa na vedomie.</b></p>
<p><b>17. Obvodný bankský úrad, Prievozská 30, 82105 Bratislava zo dňa 27.10.2010 č.j. 1146-2883/2010</b></p>	
<p>1/ tunajší úrad v predmetnej veci zotrúva na svojom stanovisku pod č. 797-2297/2009 z 10.09.2009 a z toho dôvodu naďalej nemá námietky k vydaniu územného rozhodnutia na predmetnú stavbu.</p>	<p>1/ <b>Akceptuje sa.</b></p>
<p><b>18. Ministerstvo pôdohospodárstva, životného prostredia a regionálneho rozvoja SR, odbor geologickej správy, Dobrovičova 12, 812 66 Bratislava zo dňa 19.10.2010 č.j. 3673/2010-9.3, 61248/2010</b></p>	

<p>1/ V k.ú. mesta Hlohovec sa nachádza dobývací priestor „Hlohovec II" určený na dobývanie výhradného ložiska nevyhradeného nerastu „Hlohovec- Svätý Peter - štrkopiesky a piesky (316)" pre Poľnohospodárske družstvo Hlohovec.</p> <p>2/ Ministerstvo požaduje dodržať ustanovenia § 18 a § 19 banského zákona.</p> <p>3/ Do k.ú. mesta Hlohovec zasahuje určené prieskumné územie „Piešťany - minerálne vody“ určené pre spoločnosť INGEO – ighp, s.r.o. Žilina. Podľa §23 ods. 14 zákona č. 569/2007 Z.z. o geologických prácach (geologický zákon) v v znení neskorších predpisov je ministerstvo dotknutým orgánom v územnom konaní.</p> <p>4/ Ďalej Vám oznamujeme, že v k.ú. mesta Hlohovec sú evidované skládky odpadov a zosuvy, ktoré sú vyznačené na priloženom mapovom podklade.</p>	<p>1/ <b>Berie sa na vedomie</b>, nezasahuje do riešeného územia.</p> <p>2/ <b>Akceptuje sa.</b></p> <p>3/ <b>Berie sa na vedomie</b>, nezasahuje do riešeného územia.</p> <p>4/ <b>Akceptuje sa.</b> Podľa mapového podkladu je v riešenom území evidovaná skládka. Táto skládka odpadov bude v čístopise UŠ zohľadnená (pozri stanovisko č.12).</p>
<p><b>19. Letecký úrad SR, odd. ochranných pásiem letísk a leteckých pozemných zariadení, Letisko M.R. Štefánika, 823 05 Bratislava</b> <b>zo dňa 19.10.2010 č.j. 8998/313-2789/2010</b></p>	
<p>1/ nemá žiadne pripomienky a s predloženou UŠ súhlasí. Upozorňuje na stavby a zariadenia, ktoré treba prerokovať.</p>	<p>1/ <b>Akceptuje sa.</b> V návrhu riešenia UŠ nie sú stavby a zariadenie, ktoré by bolo potrebné prerokovať.</p>
<p><b>20. Trnavská vodárenská spoločnosť a.s., OZ Piešťany, Priemyselná 10, 921 01 Piešťany</b></p>	
<p>1/ nevyjadrili sa písomne v termíne prerokovania. Na verejnom prerokovaní 19.10.2010 bola riešená problematika umiestnenia novonavrhovanej kanalizácie DN 500 (odkanalizovanie mesta Leopoldov a obce Červeník) v zmysle návrhu štúdie.</p> <p>2/ Písomné vyjadrenie zo dňa 11.11.2010 č.11028/2010/Ba bolo doručené po termíne prerokovania.</p>	<p>1/ <b>Berie sa na vedomie.</b> Problematika umiestnenia kanalizácie bude predmetom ďalšieho riešenia podľa definitívneho riešenia odkanalizovania 1.etapy výstavby, v rámci čístopisu štúdie a následnej DÚR, s vytvorením územnej rezervy aj pre umiestnenie kanalizácie v prezentovanej etapizácii.</p> <p>2/ Nevyhodnocuje sa.</p>
<p><b>21. Vodárenské a technické služby, s.r.o., Šafárikova 30, 920 01 Hlohovec</b></p>	
<p>1/ nevyjadrili sa</p>	<p>1/ <b>Berie sa na vedomie.</b></p>
<p><b>22. Západoslovenská energetika, a.s., odbor technického rozvoja, Čulenova 6, 816 47 Bratislava</b> <b>zo dňa 28.10.2010</b></p>	
<p>1/ Pokrytie výkonových požiadaviek vo výške 3100 kW je aktuálne možné z existujúceho distribučného VN 22 kV vedenia č. 105 (t.j. nie č. 104, ako sa uvádza v predkladanej</p>	<p>1/ <b>Akceptuje sa.</b> Označenie 22 kV vedení bude v čístopise UŠ opravené.</p>

<p>štúdií) a vybudovaním potrebnej infraštruktúry pozostávajúcej z VN vedení, trafostaníc a NN vedení.</p> <p>2/ V súvislosti s výstavbou je možné uvažovať s prekládkou – kabelizáciou exist. vzdušných VN 22 kV vedení č. 104 a č. 105. V tom prípade, kabelizácia bude v úseku od miesta úsekového odpojovača č. 31/104 až po trafostanicu TS 29-44, ktorá sa nachádza na opačnej strane rieky Váh. Na trasovanie kábelového VN 22 kV vedenia ponad rieku Váh možno využiť jestv. cestný alebo železničný most. Zároveň, napájanie exist. vzdušnej trafostanice TS 48-19 bude prostredníctvom káblovej slučky, ktorá tesne pre trafostanicu vyjde na stĺp a odtiaľ vzdušným vedením, cez úsekový odpojovač č. 33/104 bude zaústená do trafostanice, v prípade potreby pristúpiť k výmene trafostanice za kioskovú.</p> <p>3/ V ďalšom procese postupu Vás žiadame o upresnenie výkonových požiadaviek pre jednotlivé objekty záujmovej lokality ako aj časovú a výkonovú etapizáciu výstavby.</p> <p>4/ Deliace miesto, ktoré oddeľuje elektromagnetické zariadenia distribučnej sústavy ZSE Distribúcia a.s. od zariadení žiadateľa o pripojenie sa určí až po podaní Žiadosti o pripojenie do distribučnej sústavy žiadateľom. Vybudovanie technologických zariadení až po deliace miesto vrátane realizuje ZSE Distribúcia a.s.</p> <p>5/ ZSE Distribúcia a.s. si ako prevádzkovateľ dotknutej distribučnej sústavy v zmysle platnej legislatívy vyhradzuje právo stanoviť spôsob napojenia a rozsah budovaných distribučných zariadení siete energetiky po predložení konkrétnych žiadostí o pripojenie v predmetnej lokalite.</p> <p>6/ V prípade preložiek vedení požadujeme rešpektovať ustanovenia § 38 Zákona o energetike č. 656/2004 Z.z. a nadväzných legislatívnych predpisov.</p> <p>7/ Požadujeme všetky jestv. energetické zariadenia a ich ochranné pásma v zmysle ustanovení §36 Zákona o energetike č. 656/2004 Z.z. a nadväzných legislatívnych predpisov.</p> <p>8/ Požadujeme vytvorenie verejne prístupných koridorov pre možnosť trasovania distribučných rozvodov ZSE Distribúcia a.s. pre potreby napájania budúcich odberateľov.</p> <p>9/ Všetky distribučné trafostanice v majetku ZSE Distribúcia a.s. požadujeme riešiť v kioskovom voľne stojacom vyhotovení a zabezpečiť priestorovú rezervu pre osadenie jednotlivých trafostaníc. Žiadame zabezpečiť vysporiadanie majetko-právnych vzťahov k pozemkom kde bude umiestnená distribučná trafostanica.</p> <p>10/ Predmetná UTI neslúži pre vydanie územného alebo stavebného povolenia a je platná do 01.11.2011.</p>	<p>2/ <b>Akceptuje sa.</b> Realizácia v rámci 1.etapy len na riešenom území, nie až po TS 29-44.</p> <p>3/ <b>Akceptuje sa.</b> Upresnenie výkonových požiadaviek bude riešené v ďalšom stupni PD</p> <p>4/ <b>Akceptuje sa.</b></p> <p>5/ <b>Akceptuje sa.</b></p> <p>6/ <b>Akceptuje sa,</b> bude riešené v ďalšom stupni PD.</p> <p>7/ <b>Akceptované</b> v riešení UŠ.</p> <p>8/ <b>Akceptované</b> v riešení UŠ.</p> <p>9/ <b>Akceptované.</b> Podrobnejšie riešenie v ďalšom stupni PD.</p> <p>10/ <b>Akceptované.</b></p>
--	--

<p><b>23. Slovenská elektrizačná prenosová sústava, a.s., Mlynské Nivy 59/A, 824 84 Bratislava 26 zo dňa 8.10.2010 č.j. PS/2010/016557</b></p>	
<p>1/ K návrhu riešenia UŠ nemáme pripomienky</p>	<p>1/ <b>Akceptované.</b></p>
<p><b>24. Slovak Telecom, a.s., centrum služieb a infraštruktúry, Karadžičova 10, 825 13 Bratislava</b></p>	
<p>1/ nevyjadrili sa</p>	<p>1/ <b>Berie sa na vedomie.</b></p>
<p><b>25. Energotel a.s., Miletičova 7, 821 08 Bratislava zo dňa 11.10.2010 č.j. 2010/ÚPÚ</b></p>	
<p>1/ nemáme žiadne pripomienky, v záujmovom území neprichádza k stretu s našimi oznamovacími káblami</p>	<p>1/ <b>Akceptované.</b></p>
<p><b>26. Vodohospodárska výstavba š.p., P.O.BOX 45, Karloveská 2, 842 04 Bratislava zo dňa 28.10.2010 č.j. 604-Du/5200/2010</b></p>	
<p>1/ Nakoľko nedochádza k stretu záujmov VD Sereď – Hlohovec a Vášho návrhu riešenia UŠ nemáme žiadne pripomienky. V prípade zmeny návrhu UŠ ako aj ďalšie stupne ÚPD Vás žiadame predložiť na opätovné vyjadrenie nášmu podniku.</p>	<p>1/ <b>Akceptované.</b></p>
<p><b>27. Železnice SR, generálne riaditeľstvo, Klemensova 8, 813 61 Bratislava 1 zo dňa 06.10.2010 č.j. 13616/2010/0420-4</b></p>	
<p>ŽSR k predkladanému návrhu nemá námietky za dodržania nasledovných podmienok:</p> <p>1/ žiadame zachovať jestv. objekty a zariadenia ŽSR, ako aj zachovať dostupnosť a prepojenie na infraštruktúru mesta a všetky novovybudované kríženia komunikácií s traťou riešiť ako mimoúrovňové,</p> <p>2/ Rešpektovať výhľadové záujmy ŽSR z hľadiska plánovanej elektrifikácie a zdvojkoľajnenia žel. trate a novú cestu plánovať v takej vzdialenosti od trate, aby bola zachovaná rezerva pre umiestnenie druhej koľaje a osadenie trakčných stĺpov s dodržaním ich ochranného pásma.</p> <p>3/ Odporúčame novonavrhované objekty priemyselnej, občianskej a technickej vybavenosti situovať z ekologického hľadiska v takej vzdialenosti od žel. trate, aby boli umiestnené za hranicou najvyššej prípustnej hodnoty hladiny hluku, spôsobenej prevádzkou žel. dopravy, platnej pre príslušné objekty, stavby a územia, v zmysle príslušnej legislatívy.</p> <p>4/ ŽSR nezodpovedajú za prípadné poruchy stavby a škody pri jej výstavbe a prevádzke spôsobené žel. prevádzkou a stavebník si nebude nárokovať úpravy zo strany ŽSR z dôvodu jej nepriaznivých vplyvov (hluk, vibrácie a pod.).</p>	<p>1/ až 5/ <b>Berie sa vedomie.</b> Lokalita riešená v UŠ nie je v dotyku so zariadeniami ŽSR SR.</p>



5/ Upozorňujeme, že stavby v obvode dráhy a v ochrannom pásme dráhy podliehajú dodržiavaniu ustanovení zák. č. 513/2009 Z.z. o dráhach a zák. č. 50/1976 Zb. v znení neskorších predpisov o územnom plánovaní a stavebnom poriadku.	
<b>28. Telekomunikačný úrad SR, OSD, Chmeľová dolina 18, 949 01 Nitra, zo dňa 27.10.2010 č.j. 442/13-94/2010</b>	
1/ nemá žiadne pripomienky	1/ <b>Berie sa na vedomie.</b>
<b>29. Hydromeliorácie, š.p., Vrakúnska 29, 825 63 Bratislava 211</b>	
1/ nevyjadrili sa	1/ <b>Berie sa na vedomie.</b>
<b>30. SPP, a.s., Mlynské nivy 44/a, 825 11 Bratislava zo dňa 14.10.2010 č.j. DASM/1510/2010</b>	
1/ Pre potreby zabezpečenia požadovaného hodinového odberu cca 200 m <sup>3</sup> /hod. je kapacita existujúceho STL PZ PE D225 PN do 300 kPa, ktoré sa nachádza v blízkosti záujmovej oblasti v súčasnosti postačujúca.	1/ <b>Akceptuje sa.</b>
2/ Toto vyjadrenie nenahrádza súhlas k pripojeniu budúcich objektov k distribučnej sieti SPP – distribúcia a.s.. Pre účel napojenia musí žiadateľ predložiť žiadosť o pripojenie a uzatvoriť s SPP – distribúcia a.s. zmluvu o pripojení, kde budú stanovené technické a obchodné podmienky pripojenia.	2/ <b>Akceptuje sa.</b>
3/ Ďalšie požiadavky na výstavbu a prevádzkovanie plynárenských zariadení sú stanovené v zákonných postupoch a ustanoveniach platných legislatív a príslušných noriem.	3/ <b>Akceptuje sa.</b>
4/ Postup a podmienky budúceho pripájania odberateľov, priemyselných alebo obytných zón na distribučnú sieť v správe SPP - distribúcia a.s. sa nachádzajú v schválenom prevádzkovom poriadku prevádzkovateľa distribučnej siete. Bližšie informácie k danej problematike je možné získať na <a href="http://www.spp-distribucia.sk">www.spp-distribucia.sk</a> .	4/ <b>Akceptuje sa.</b>
5/ Všetky rozvojové projekty plynárenských zariadení viazané na investičný vstup SPP - distribúcia a.s. sú podmienené ich ekonomickou návratnosťou v zmysle vnútorných pravidiel SPP - distribúcia, a.s.	5/ <b>Akceptuje sa.</b>
<b>31. SVP, š.p., OZ Piešťany, Nábrežie Ivana Krasku 834/3, 921 80 Piešťany 1, zo dňa 02.11.2010 č.j. 26633/210/2010</b>	
1/ Vodný tok Váh je v zmysle vyhlášky MŽP SR č. 211/2005 Z. z. vodohospodársky významný vodný tok, ktorému prislúcha ochranné pásmo vo vzdialenosti 10 m od brehovej čiary a min. 10 m od päty vzdušnej strany ochrannej hrádze. V tomto pásme je zakázané umiestňovať objekty, ktoré by mohli vo výkone správy brániť.	1/ <b>Akceptuje sa.</b> Ochranné pásmo je v riešení UŠ rešpektované. Návrh UŠ zohľadňuje jestvujúce prístupy na hrádzu. Návrh rieši len povrchové úpravy bez zásahov do objektu hrádze.

<p>2/ Slovenský vodohospodársky podnik, š. p. OZ Piešťany, v prípade dodržania tejto podmienky, nemá k navrhovanej urbanistickej štúdii zásadne pripomienky. Ďalší stupeň projektovej dokumentácie požadujeme opätovne predložiť na posúdenie.</p>	<p>Novonavrhované stavby (cyklochodník, chodník, riešenie bezbariérového prístupu na cestný most) a potrebných zariadení podľa návrhu UŠ budú predmetom DÚR a doriešenia s SVP (aj z hľadiska majetkoprávneho).</p> <p>2/ <b>Akceptuje sa.</b></p>
<p><b>32. Slovenská správa ciest, Miletičova 19, 826 19 Bratislava zo dňa 26.10.2010 č.j. 37448/3120/2010</b></p>	
<p>1/ Nemáme pripomienky</p>	<p>1/ <b>Akceptuje sa.</b></p>
<p><b>33. Transpetrol, a.s., Šumavská 38, 821 08 Bratislava zo dňa 14.10.2010 č.j. 8197/10-Bu/Ku</b></p>	
<p>1/ nemáme žiadne pripomienky</p>	<p>1/ <b>Akceptuje sa.</b></p>
<p><b>34. Slovnaft, a.s., člen skupiny MOL, Produktovod, 920 64 KPačany zo dňa 13.10.2010 č.j. 57410/2010/625</b></p>	
<p>1/ Nedochoádza k stretu s našimi produktovodnými vedeniami.</p>	<p>1/ <b>Akceptuje sa.</b></p>
<p><b>35. Eustream, a.s., sekcia technického kompetenčného centra, Vihorlatská 8, 950 54 Nitra zo dňa 05.10.2010 č.j. GIS a OP 398/2010</b></p>	
<p>1/ riešenie UŠ nezasahuje do ochranného pásma prepravnej siete Eustream, a.s.</p>	<p>1/ <b>Akceptuje sa.</b></p>
<p><b>36. Správa a údržba ciest Trnavského samosprávneho kraja, Bulharská 39, 917 01 Trnava</b></p>	
<p>1/ Nevyjadrili sa v lehote prerokovania. 2/ Písomné vyjadrenie zo dňa 25.11.2011 č.00032/2010/SÚCTt/0615440 bolo doručené po termíne prerokovania.</p>	<p>1/ <b>Berie sa na vedomie.</b> 2/ Nevyhodnocuje sa.</p>
<p><b>37. Mesto Hlohovec, Mestský úrad v Hlohovci, M.R. Štefánika 1, 920 01 Hlohovec zo dňa 29.10.2010 č.j. 22835,24402/2010/643</b></p>	
<p>Z hľadiska súladu štúdie so zadaním, ktoré bolo schválené uznesením Mestského zastupiteľstva mesta Hlohovec č.72 dňa 29.10.2010 konštatujeme (v rozsahu pre celú štúdiu): 1. Zadanie vychádzalo z platného stavu územnoplánovacej dokumentácie „Územného</p>	<p>1/ <b>Akceptované</b>, v rámci čistopisu UŠ budú odstránené</p>

plánu mesta Hlohovec“ ku dňu jeho schválenia a vzhľadom na zámer obstarávateľa bolo prezentované následné spracovanie štúdie. Vzhľadom na dlhší časový priebeh spracovania štúdie prišlo v rámci Zmien a doplnkov 2009 k zmene Územného plánu mesta Hlohovec s účinnosťou od 10.3.2010, čo spracovateľ štúdie nezohľadnil pri jej spracovaní a preto predložená urbanistická štúdia (*kapitola B Hlavné ciele a úlohy*) nezohľadňuje v úplnom rozsahu platný stav územnoplánovacej dokumentácie. Zmenami a doplnkami 2009 neprišlo k zásadným zmenám, avšak v riešenom území sa zosúladovali údaje (komunikácie, zásady a regulatívy zelene), ostatný rozsah zodpovedá platnému Územnému plánu. Taktiež nie je zohľadnená v textovej časti (*kapitola B Hlavné ciele a úlohy*) úprava Ú 2009/04, ktorá bola schválená 10.9.2009 (uzn.č.58), ktorou bolo vymedzené územie (riešené územie urbanistickej štúdie) zmenené v rámci etapizácie na priebežnú výstavbu 2001-2025, s podmienkou obstarania územnoplánovacieho podkladu.

2. Hranica riešeného územia vo výkresovej časti štúdie prekrýva návrhy riešenia, štúdiu treba upraviť. Súčasný stav územia nie je v rámci výkresov čitateľný. Nie je doplnený stav registra E. Treba doplniť návrh celej trasy kanalizácie „TAVOS“ v riešenom území a doplniť aj zásobné vodovodné potrubie pre m. č. Šulekovo, ktoré bolo v riešenom území uvedené do užívania v roku 2010, vyznačiť MBC3, genofondovú plochu G3,G7,G8 – odporúčame to riešiť buď v samostatnom výkrese súčasného stavu spolu s registrom C a E alebo úpravou výkresu 01 Širšie vzťahy.
3. Uviesť zdroj mapových podkladov a ich aktuálnosť.
4. Variant č.1 podľa kapitoly F nie je riešený vo výkresoch v rámci všetkých etáp, vo výkresoch je len variant č.2, ktorý nie je súlade s ÚPN mesta Hlohovec a preto časť územia 4.a 5. etapy nebude môcť byť predmetom čistopisu štúdie bez zásadného doriešenia. Nie je to v súlade so zadaním – v bode E.
5. Vzhľadom na vecnú a časovú koordináciu, na základe nových informácií na verejnom prerokovaní a definitívnych písomných stanovísk je potrebné znovu zhodnotiť a definitívne doriešiť odkanalizovanie celého riešeného územia, navrhnúť reálnu časovú etapizáciu a vytvorenie územnej rezervy na prípadné neskoršie realizovanie kanalizácie TAVOS – výustná kanalizácia z ČOV Leopoldov odkanalizovanie mesta Leopoldova a obce Červeník cez územie mesta Hlohovec do recipientu Váhu (v závislosti od rozhodnutia MsZ).

všetky výhrady. Plochy G3,G7 a MBC sa vyznačujú len v rámci výkresu 01 Širšie vzťahy (nie sú súčasťou riešeného územia).

- 2/ **Akceptované**, v rámci čistopisu UŠ budú odstránené všetky výhrady.
- 3/ **Akceptované**, bude doplnené v rámci čistopisu UŠ.
- 4/ **Akceptované**, v čistopise bude určená nová hranica odsúhlaseného územia pre územné rozhodnutie.
- 5/ **Akceptované**, v čistopise UŠ bude zakreslená existujúca kanalizáciu DN 400 (vrátane šácht) a územná rezerva pre novú kanalizáciu DN 500 (bude slúžiť aj ako podklad pre aktualizáciu ÚPN mesta Hlohovec). Zároveň bude v čistopise preriešené pripojenie prvej etapy na verejnú kanalizáciu mesta Hlohovec (v správe Vodárenských a technických služieb, s.r.o.).  
Možnosti napojenia zóny (ostatné etapy) na novonavrhanú kanalizáciu TAVOS bude zohľadnená v textovej časti čistopisu UŠ, podľa vyhodnotenia a uznesenia MsZ k jej umiestneniu na

6. Návrh funkčného využitia len pre obchodné domy (resp. menšie jednotky) v rámci kapitoly E5 je potrebné zosúladiť s kapitolou E 5.11 Návrh regulatívov a limitov (pojem limity už nemôže byť používaný). Odporúčame použiť pojem nebytové budovy a zosúladiť reguláciu. V tejto zóne je potrebné riešiť aj inú komerčnú vybavenosť, maloobchod, verejné stravovanie, relax, kultúru, zariadenia služieb, administratívu tak, ako to vyplýva z kapitoly E 5.11. Návrh regulatívov E.5.11 upraviť, už tam nemôžu byť všeobecné regulácie (napr. doplňujúce ustanovenia prevzaté z ÚNP mesta Hlohovec). Nie je to v súlade so zadaním a určením rozsahu štúdie.
7. Dopravná obslužnosť, vyznačiť pešiu dostupnosť, ak nebude pokrývať riešené územie doplniť ďalšiu niku (zastávku), doplniť návrh dopravnej obslužnosti MHD resp. PHD – vrátane trasovania linky MHD resp. PHD, resp. špeciálneho spoju pre obsluhu „obchodného centra“ v 1. etape.
8. Variantné riešenie je spracované len v textovej časti, v grafickej absentuje, nie je to v súlade so stanoveným rozsahom podľa zadania.
9. Aj vzhľadom na kapitolu VII. Závery a odporúčenia vyplývajúce z posúdenia navrhovanej križovatky na ceste II/513 v Hlohovci v súvisí s pripravovanou výstavbou obchodného centra (BONIT s.r.o., 11.8.2009) bude definitívne rozhodnutie o etapizácii a podmieňujúcej realizácii komunikácií mimo 1. etapy pozdržané do doby obstarania Generelu dopravy mesta Hlohovec.
10. Chýba doložka COO.
11. Doplniť vyhodnotenie pozemkov registra E v textovej časti – nie je to v súlade so stanoveným rozsahom podľa zadania.

území mesta Hlohovec.

- 6/ **Akceptované**, bude upravené a doriešené v čístopise UŠ podľa požiadavky mesta Hlohovec (nebytové budovy, s koeficientom bývania „0“ podľa bodu 20.), so spresnením zásad a regulatívov (pojem limity nebude používaný).
- 7/ **Akceptované**, v čístopise UŠ sa doplní odporúčané trasovanie autobusových liniek, vyznačí sa pešia dostupnosť a v prípade potreby aj ďalšia nová zastávka.
- 8/ **Akceptované**, pri presune lokalít s RD a bytovými domami mimo hranicu územia pre územné rozhodovania (bude len ako podklad pre ZaD ÚPN mesta Hlohovec) sa v čístopise UŠ opraví a zjednotí grafická časť i textová časť UŠ. V rámci grafickej časti bude toto územie ponechané (z dôvodu riešenia technickej infraštruktúry) a zreteľne označené ako výhľad vyžadujúci zmenu platného Územného plánu mesta Hlohovec (resp. Územného plánu mesta Leopoldov).  
Hranica územia pre územné rozhodovanie podľa § 37 stavebného zákona bude vyznačená v čístopise podľa prílohy č.3.
- 9/ **Akceptované**, etapizácia bude upravená vzhľadom na Generel dopravy mesta Hlohovec, okrem 1. etapy (pozri bod č. 21). V rámci etapizácie budú uvedené všetky podmieňujúce opatrenia vyplývajúce z tohto vyhodnotenia.
- 10/ **Akceptované**, bude doplnená do čístopisu UŠ.
- 11/ **Akceptované**, bude doplnené do čístopisu UŠ.

<p>12. Chýba výkres zásahov do poľnohospodárskej pôdy a návrh nepoľnohospodárskeho použitia vo vzťahu k rozhodnutiam KPÚ pre Územný plán mesta Hlohovec a vyhodnotenie podľa platných právnych predpisov vzhľadom na zadanie - nie je to v súlade so stanoveným rozsahom podľa zadania.</p> <p>13. Regulatívy a zásady zelene – mesto Hlohovec vykazuje verejnú zeleň, bez plochy cintorínov, vo výmere 58,63 ha (zdroj MOŠ-MIS 1-01 k 31.12.2009). Na základe počtu obyvateľov k 4.1.2010 (pre porovnateľnosť sledovaného obdobia) 22 481 vychádza na 26 m<sup>2</sup>/obyv., čo je nedostatočné voči zásadám a regulatívom zelene podľa ÚPN mesta Hlohovec (záväzná časť VZN.č.113/2010 o Územnom pláne mesta Hlohovec), kde sa požaduje celková výmera v zastavanom území mesta 45-50 m<sup>2</sup>/obyv. Keďže ide o územie, ktoré má byť súčasťou zastavaného územia v rámci jednotlivých etáp návrhu, aj vzhľadom na priestorové rozloženie zelene v zastavanom území, je potrebné uvažovať s regulatívami podľa kapitoly Z.4.4.5 VZN č.113/2010 a preukázať ich naplnenie zadefinovaným „Izel“ v štúdii. V rámci 3.etapy odporúčame zachovanie aspoň časti interakčných prvkov a ich zakomponovanie do plôch zelene. Zeleň regulovať nie len z plošného hľadiska ale aj pre vzrastlú zeleň a kríkové porasty, aj pre plochy parkovísk.</p> <p>14. V rámci návrhu opatrení z hľadiska ochrany prírody v nadväznosti na uvádzané rokovanie 29.9.2010 je potrebné jednoznačné vymedzenie územia, ktoré nemôže byť zastavané „UB-D-1“ a musí byť ponechané ako prvok ÚSES (je potrebné doriešiť správne označenie podľa stanoviska orgánu prírody) parcelnými číslami registra „C“ (p.č. 2649/4, 2649/24,2649/26 – overiť spracovateľom) s tým, že takáto funkcia bude spresnená aj v rámci Územného plánu mesta Hlohovec, t.j. bude vyčlenená z mestského bloku s regulatívom PZ 02.</p>	<p>12/ <b>Akceptované.</b> Vzhľadom na stanovisko Krajského pozemkového úradu Trnava (pozri stanovisko č.3) bolo na rokovaní dňa 9.11.2010 dohodnuté, že mesto bude akceptovať doplnenie rozhodnutí – ich skompletizovanie pre riešené územie (aj s uvedením konkrétnych záberov resp. ich grafického znázornenia v textovej časti) do čistopisu ÚŠ a podrobnejšie vyhodnotenie záberov poľnohospodárskej pôdy podľa návrhu štúdie bude až súčasťou DÚR pre jednotlivé etapy.</p> <p>13/ <b>Akceptované,</b> pripomienka bude komplexne doplnená a doriešená v čistopise UŠ, aj zo zohľadnením požiadaviek podľa stanoviska č.2.</p> <p>14/ <b>Akceptované.</b> Bude doplnené a doriešené v čistopise UŠ. Na základe stanoviska Krajského úradu životného prostredia Trnava zo dňa 16.7.2010 zn. KÚŽP-2/2010/00313/Vk v súvislosti s prerokovaním Zmien a doplnkov ÚPN mesta Leopoldov, na rokovaní dňa 21.9.2010 už bol prezentovaný návrh štúdie „Zóna obchodu a služieb- Hlohovec Za Váhom – sever“ (v rozpracovanosti), ktorý zachováva existujúce územie významného krajinného prvku ÚSES (miestne biocentrum Paradajs podľa ÚPN mesta Leopoldov) bez zástavby</p>
--	---

<p>15. Do regulácie doplniť potrebu výpočtu počtu parkovacích a odstavných miest podľa platných právnych predpisov v rámci DÚR (základné ukazovatele podľa aktuálneho stavu ÚPD resp. ÚPP).</p> <p>16. Parkoviská pre osobné automobily - riešenie parkovania pre ZŤP doplniť v súlade s vyhláškou (nestačia piktogramy), treba reálne šírky parkovacích miest vzhľadom na mierku výkresu 1:1000, obdobne nákupné vozíky.</p> <p>17. Doplniť odstavné plochy pre autobusy, pre zásobovanie (kamióny) podľa dotazu a výkladu na verejnom prerokovaní.</p> <p>18. Riešiť aj stojany na parkovanie bicyklov v rámci parkovísk.</p> <p>19. Dopravné napojenie celej zóny len zo súčasnej cesty II/513 je potrebné považovať za dočasné riešenie, na základe výsledkov Generelu dopravy bude riešené zosúladenia ÚPP a ÚPD.</p> <p>20. Stanoviť minimálny (maximálny) podiel podlažných plôch určených na bývanie v rámci stavieb 1. až 3.etapy.</p> <p>21. Ako podklad územného rozhodnutia podľa § 37 stavebného zákona budeme odporúčať schválenie štúdie len v rámci časti výstavby bloku I. etapy (mestský blok A), s podmienkou realizácie dopravnej a technickej infraštruktúry na celom území I. etapy a dopravnej a technickej infraštruktúry (s kapacitami navrhnutými podľa štúdie pre celé riešené územie)v rozsahu: a/všetky smerové a výškové úpravy na ceste II/513, vrátane riešenia stykovej križovatky podľa návrhu štúdie, ak bude odsúhlasená aj dotknutými orgánmi</p>	<p>( len s návrhom dopravného prístupu na územie 6.etapy podľa návrhu štúdie). Označenie a presné vymedzenie významného krajinného prvku treba zosúladiť s ÚPD mesta Leopoldov (aj podľa mapových podkladov riešeného územia), odsúhlasiť to s príslušným orgánom ochrany prírody, aby to priamo mohlo byť zapracované do ÚPN mesta Hlohovec (kde je to len v rámci interakčných prvkov).</p> <p>15/ <b>Akceptované</b>, potreba výpočtu parkovacích miest sa doplní do čistopisu UŠ, samotné výpočty sa budú riešiť v DÚR a projektoch.</p> <p>16/ <b>Akceptované</b>, bude doplnené a doriešené v čistopise UŠ.</p> <p>17/ <b>Akceptované</b>, v čistopise UŠ budú samostatne vyznačené odstavné plochy iba pre nákladné automobily zásobovania a definované podmienky ich odstavovania v textovej časti, ako podklad pre návrh dopravného značenia v tejto zóne.</p> <p>18/ <b>Akceptované</b>, bude doplnené v textovej časti čistopisu UŠ.</p> <p>19/ <b>Akceptované</b>, dopravné napojenie celej zóny bude zosúladené na základe výsledkov Generelu dopravy mesta Hlohovec.</p> <p>20/ <b>Akceptované</b>, bude doplnené bude v čistopise UŠ, na rokovaní dňa 9.11.2010 bol dohodnutý „0“ koeficient.</p> <p>21/ Na základe stanovísk v rámci prerokovania boli zrealizované opätovné prerokovania dňa 11.11.2010 a 13.1.2011, na ktorých neprišlo k dohode ohľadom riešenia stykovej križovatky, na opätovnom prerokovaní 13.1.2011 potvrdili Obvodný úrad pre cestnú dopravu a pozemné komunikácie Trnava a ODI PZ SR nesúhlasné stanovisko s jej riešením.</p>
--	--

<p>a prechodu pre chodcov na druhú stranu s napojením na existujúci chodník pre peších,</p> <p>b/ komunikáciu (1 rovnobežnú s Váhom) vrátane niky (zastávka), v dĺžke 1.etapy výstavby, pričom v rámci križovania s 3.rovnobežnou s II/513 bude zrealizované aj odbočenie k 4. a 5. etape ( ako dočasný prístup k poľnohospodárskej pôde do doby realizácie výstavby),</p> <p>c/ štvrtého ramena okružnej križovatky s pokračujúcou komunikáciou (2. rovnobežnou s Váhom), vrátane navrhnutých priechodov k peším komunikáciám na druhej strane cesty II/513 ale bez ich vodorovného a zvislého dopravného značenia do doby dokončenia prepojenia peších ťahov,</p> <p>d/ 3. rovnobežnú komunikáciu, pričom jej ukončenia budú umožňovať prístup pre ďalšie poľnohospodárske využitie do doby výstavby príslušných etáp, k územiu vodných zdrojov a pre správu vodného toku Váh, taktiež budú zrealizované odbočenia pre 2 rovnobežnú komunikáciu – tieto budú zabezpečovať dočasný prístup k územiu pre ďalšie poľnohospodárske využitie do doby výstavby príslušných etáp, komunikácia bude zrealizovaná v celej dĺžke až po napojenie poľnej cesty,</p> <p>e/ v koridoroch realizovaných komunikácií budú vybudované všetky stavby technickej infraštruktúry s kapacitami navrhnutými podľa štúdie pre celé riešené územie,</p> <p>f/ všetky vyvolané investície ktoré vyplynú z prerokovania a definitívneho riešenia DÚR,</p> <p>g/ bezbariérové napojenie na cestný most, aj pre chodcov aj pre cyklistov (v rámci DÚR bude potrebné podrobne riešiť tento detail podrobne, aj so zabezpečením</p>	<p><b>Mesto Hlohovec na základe výsledkov opätovných prerokovaní a ostatných stanovísk schvaľuje štúdiu (s dopracovaním do čistopisu) za podmienky doriešenia problematiky stykovej križovatky v rámci konania o umiestnení 1.stavby (zámer TESCO HLOHOVEC 4k+obchodná galéria) v rámci 1.etapy výstavby.</b></p> <p>b/ <b>Akceptované.</b></p> <p>c/ <b>Akceptované.</b></p> <p>d/ <b>Akceptované upravené riešenie.</b> Po dohode na rokovaní dňa 9.11.2010 bolo na základe nesúhlasu obstarávateľa s navrhnutým riešením dohodnutá realizácia 2. rovnobežnej komunikácie (s jej predĺžením až po 3., aj s riešením odbočenia). V prílohe č.3 je vyznačený rozsah 1.etapy výstavby zodpovedajúci dohode na rokovaní 9.11.2010. Táto zmena v rámci stanoviska mesta bola prezentovaná komisii ÚP a ŽP.</p> <p>e/ <b>Akceptované.</b> Vzhľadom na vymedzenie použitia štúdie a stanovenie hranice územia pre použitie štúdie na územné rozhodovanie len v časti riešeného územia, navrhnuté kapacity pre celé riešené územie budú použité podľa návrhu štúdie, s príslušným upresnením v čistopise.</p> <p>f/ <b>Akceptované.</b></p> <p>g/ <b>Akceptované,</b> doplní sa v textovej časti čistopisu UŠ a bude podrobne riešené v DÚR v rámci 1.etapy</p>
--	---

<p>priechodu na druhú stranu cestného mosta),</p> <p>h/ v rámci 1.etapy riešiť aj izolačný pás zelene medzi 1. a 5.etapou,</p> <p>i/ POV výstavby, prístupu poľnohospodárskych strojov a riešenia zásobovania v rámci kamiónovej dopravy do územia riešiť v rámci dopravnej obsluhy len cez okružnú križovatku,</p> <p>j/ s platnosťou štúdie do 31.12.2011, za predpokladu dopracovania čistopisu štúdie (termínovo bude dohodnuté v rámci ďalších rokovaní) a jej odovzdanie mestu Hlohovec pre ďalšiu koordináciu a obstarávania ÚUP a ÚPD a ako podklad pre územné rozhodovanie pre 1.etapu.</p> <p>Špecifické doplnenia pre jednotlivé sektory:  <b>Sektor: UB-A1, A2, A3, A4, A5 (1.etapa)</b></p> <p>22. UB-A5 – riešiť len čerpaciu stanicu mestského typu (max.2-3 stojany), nie navrhované štyri obojstranné.</p> <p>23. UB-A2 – časť územia (popri chodníku – so zhodnotením potreby doplnenia verejného osvetlenia a smerom k hrádzi) riešiť aj ako oddychovú zónu s drobnou architektúrou, hracími prvkami pre deti, s doriešením napojenia na navrhované pešie komunikácie, požadujeme realizáciu v rámci výstavby UB –A3, resp. 1.etapy.</p>	<p>výstavby, po dohode s SVP. V prípade neodsúhlasenia riešenia podľa návrhu štúdie bude musieť navrhovateľ v rámci 1.etapy vyriešiť iné napojenie, ktoré zabezpečí bezkolízne napojenie peších ťahov, po dohode s mestom Hlohovec a dotknutými orgánmi (pozri aj stanovisko č.31).</p> <p>h/ <b>Akceptované.</b> Konkrétny návrh výsadby izolačného pásu bude definovaný v DÚR a projekte stavby.</p> <p>i/ <b>Akceptované.</b></p> <p>j/ <b>Akceptované upravené riešenie.</b> Termín platnosti štúdie pre 1. etapy výstavby bol na základe rokovania dňa 9.11.2010 po dohode je predĺžený do 30.06.2012 (z hľadiska zosúladenia s Generelom dopravy mesta Hlohovec bude podrobne sledovaný stav vydania územného rozhodnutia pre stavby 1.etapy). Táto zmena v rámci stanoviska mesta bola prezentovaná komisii ÚP a ŽP.</p> <p>22/ <b>Akceptované upresnené riešenie</b> (na základe nesúhlasu obstarávateľom štúdie). Na základe rokovania dňa 9.11.2010 bol dohodnutý rozsah podľa návrhu čerpacej stanice (ostane pôvodný), avšak čerpacia stanica bude iba pre osobné automobily (cez stykovú križovatku bude dopravným značením zabezpečený prístup len pre osobné automobily, pozri bod 21. písm. j).</p> <p>23/ <b>Akceptované,</b> doplní sa v textovej časti čistopisu UŠ, vo výkrese infraštruktúry bude iba trasa verejného osvetlenia. Kompletný návrh verejného osvetlenia resp. vonkajšieho osvetlenia stavieb, parkovísk bude súčasťou DÚR pre 1.etapu.</p>
---	--



<p>24. UB –A1 požadujeme realizáciu v rámci výstavby UB –A3, resp. 1.etapy.</p> <p>25. Požadujeme spresniť návrh napojenia chodníka a trasy pre cyklistov na existujúci cestný most, požadujeme realizáciu v rámci výstavby UB –A3, resp. 1.etapy, v rámci DÚR podrobné riešenie tohto detailu, zabezpečiť bezbariérové riešenie.</p> <p>26. Aj izolačný pás za UB-A4 požadujeme realizovať v rámci výstavby UB –A3, resp. 1.etapy.</p> <p>27. Trasu pre cyklistov oddeliť od trasy chodníka pre chodcov.</p> <p>28. Chodník na hrádzi riešiť ako cyklotrasu, s možnosťou zjazdu na úrovni 1.etapy v rámci novej zóny. V prípade odsúhlasenia takéhoto riešenia s SVP doriešiť realizáciu v rámci 1.etapy.</p> <p>29. V rámci tohto sektora severnú obslužnú komunikáciu riešiť aj pre prístup k Vodnému dielu Sered' Hlohovec a k vodným zdrojom v severnom území – napojenie poľnej cesty.</p> <p>30. V priestore súbežne s hrádzou riešiť aj vzrastlú zeleň, so zohľadnením navrhovaného stavu vedenia inžinierskych sietí a rešpektovaním podmienok Slovenského vodohospodárskeho podniku – 10 m od päty ochrannej hrádze Váhu.</p> <p>31. Osvetlenie doplniť aj na hlavný peší ťah – chodník súbežne s cestou II/513 resp. zhodnotiť súčasné osvetlenie popri ceste II/513 pre osvetlenie tohto územia, musí byť súčasťou 1.etapy.</p>	<p>24/ <b>Akceptované.</b> doplnené bude v textovej časti čístopisu UŠ – v rámci etapizácie. Konkrétny návrh výsadby izolačného pásu bude definovaný v DÚR a projekte stavby.</p> <p>25/ <b>Akceptované.</b> Podmienka bude doplnená v textovej časti čístopisu UŠ (pozri aj stanovisko č.31 písm. g).</p> <p>26/ <b>Akceptované.</b> Podmienka bude doplnená v čístopise UŠ – v rámci etapizácie. Konkrétny návrh výsadby izolačného pásu bude definovaný v DÚR a projekte stavby.</p> <p>27/ <b>Akceptované.</b> Podmienka bude doplnená bude v textovej časti čístopisu UŠ. Konkrétny návrh bude definovaný v DÚR a následne v projekte stavby.</p> <p>28/ <b>Akceptované s úpravou návrhu zjazdu</b> (na základe rokkovania 9.11.2010) na úrovni 1.etapy. V čístopise štúdie bude zohľadnená požiadavka cyklotrasy, avšak s návrhom zjazdu až na úrovni 5.etapy (s využitím súčasných existujúcich zjazdov, ich povrchovou úpravou, osvetlením a napojením na ostatnú komunikačnú sieť).</p> <p>29/ <b>Akceptované</b> v návrhu štúdie, na základe určenia rozsahu 1.etapy (s napojením navrhovanej komunikácie na existujúcu poľnú cestu). Prípadné zmeny v riešení prístupu budú musieť byť riešené a zosúladené v rámci prípravy stavby VD Sered' – Hlohovec. Podmienka bude doplnená do čístopisu UŠ.</p> <p>30/ <b>Akceptované</b>, podmienka bude doplnená do čístopisu UŠ. Konkrétny návrh bude definovaný v DÚR a následne v projekte stavby.</p> <p>31/ <b>Akceptované</b>, doplní sa v textovej časti čístopisu UŠ, vo výkrese infraštruktúry bude iba trasa verejného osvetlenia. Kompletný návrh verejného</p>
---	--

<p><b>Sektor: UB B-I-1 , B-I-2 (2.etapa)</b></p> <p>32. Táto časť štúdie musí byť prehodnotená a zosúladená s Generelom dopravy mesta Hlohovec, jej prípadná realizácia pred zosúladením z ÚPP a ÚPD musí byť predmetom samostatného riešenia v MsZ z hľadiska vecnej a časovej koordinácie výstavby. V prípade realizácie musí byť súčasťou aj izolačná zeleň smerom k 4.etape, a II. rovnobežná komunikácia s II/513 vrátane technickej infraštruktúry.</p> <p><b>Sektor: UB B-II-1, B-II-2 (3.etapa)</b></p> <p>33. Táto časť štúdie musí byť prehodnotená a zosúladená s Generelom dopravy mesta Hlohovec, jej prípadná realizácia pred zosúladením z ÚPP a ÚPD musí byť predmetom samostatného riešenia v MsZ z hľadiska vecnej a časovej koordinácie výstavby. Osvetlenie doplniť aj na hlavný peší ťah – chodník súbežne s cestou II/513 resp. zhodnotiť súčasné osvetlenie popri ceste II/513 pre osvetlenie tohto územia, doplnenie tejto trasy musí byť súčasťou etapy výstavby a zároveň musia byť doriešené všetky vodorovné a dopravné značenia v rámci prechodov pre chodcov. V rámci UB navrhnuť plochu zelene (so zohľadnením súčasných interakčných prvkov v území). Doplniť reguláciu za účelom zabezpečenia pešieho ťahu podľa návrhu (v pasážach „obchodných centier“ nebytových budov).</p> <p><b>Sektor: UB C-I-1, C-I-2, C-I-3, C-I-4 (4.etapa)</b></p> <p>34. Túto časť štúdie nebudeme odporúčať ako súčasťou čistopisu štúdie – ako podkladu pre územné rozhodovanie, bude len v rámci širších vzťahov (ako podklad pre ZaD ÚPN mesta Hlohovec). Po prerokovaní s vlastníckmi pozemkov zaradená do preskúmania ÚPN mesta Hlohovec, ale len súbežne s výsledkami Generelu dopravy mesta Hlohovec a so skordinovaním s ÚPN mesta Leopoldov, od toho sa bude odvíjať aj reálna možnosť výstavby v danom území.</p> <p><b>Sektor: UB C-II-1, C-II-2 (5.etapa)</b></p> <p>35. Túto časť štúdie nebudeme odporúčať ako súčasťou čistopisu štúdie – ako podkladu pre územné rozhodovanie, bude len v rámci širších vzťahov (ako podklad pre ZaD</p>	<p>osvetlenia bude súčasťou DÚR pre 1.etapu (s následným majetkoprávnym riešením).</p> <p>32/ <b>Akceptované s úpravou požiadavky mesta</b> (na základe rokovania 9.11.2010), ohľadom zosúladenia s Generelom – v MsZ bude riešená iba v prípade, že z Generelu vyplynú závery, ktoré pozmenia navrhnuté riešenie podľa čistopisu štúdie. Vzhľadom na úpravu rozsahu 1.etapy súčasťou realizácie 2. Etapy bude 3. Rovnobežná komunikácia s II/513 v celom rozsahu (jej dokončenie - spojenie po 1.etape výstavby). V prípade realizácie musí byť súčasťou aj izolačná zeleň smerom k 4.etape</p> <p>33/ <b>Akceptované s úpravou požiadavky mesta</b> (na základe rokovania 9.11.2010), ohľadom zosúladenia s Generelom – v MsZ bude riešená iba v prípade, že z Generelu vyplynú závery, ktoré pozmenia navrhnuté riešenie podľa čistopisu štúdie. Ostatné požiadavky budú doplnené do čistopisu UŠ a podrobne riešené v DÚR.</p> <p>34/ <b>Akceptované.</b> Čistopis UŠ bude upravený podľa bodu 8 stanoviska č.37.</p> <p>35/ <b>Akceptované.</b> Čistopis UŠ bude upravený podľa bodu 8</p>
--	---

<p>ÚPN mesta Hlohovec). Po prerokovaní s vlastníkami pozemkov zaradená do preskúmania ÚPN mesta Hlohovec, ale len súbežne s výsledkami Generelu dopravy mesta Hlohovec a so skordinovaním s ÚPN mesta Leopoldov, od toho sa bude odvíjať aj reálna možnosť výstavby v danom území.</p> <p><b>Sektor: UB – D – 2 (6.etapa)</b></p> <p>36. V rámci čistopisu štúdie je potrebné doriešiť, podľa stanoviska orgánu ochrany prírody, reguláciu navrhnutého dopravného napojenia cez prvok ÚSES UB-D-1, táto časť štúdie musí byť prehodnotená a zosúladená s Generelom dopravy mesta Hlohovec, vrátane doriešenia možnosti umiestnenia areálu SAD v tejto lokalite (na základe vymiestnenia areálu SAD z Nábrežia A.Hlinku).</p> <p><b>Sektor: UB-D-1</b></p> <p>37. Opraviť reguláciu vzhľadom na návrh štúdie (napr. vylúčiť doplňujúce ustanovenia) a návrh opatrení na zachovanie jeho funkčnosti</p>	<p>stanoviska č.37.</p> <p>36/ <b>Akceptované.</b> Keďže stanovisko orgánu ochrany prírody k návrhu štúdie jednoznačne neurčuje či je ním akceptovaný návrh dopravného napojenia cez významný krajinný prvok na územie etapy č.6, čistopis UŠ bude upravený po konzultácii s orgánom ochrany prírody. V rámci čistopisu štúdie bude toto územie vymedzené mimo územia určeného na územné rozhodovania (podľa prílohy č.2) a bude ponechané len ako podklad pre prehĺbenie návrhu riešenia v ÚPN mesta Hlohovec, ale len súbežne s Generelom dopravy mesta Hlohovec.</p> <p>37/ <b>Akceptované.</b> Na základe zadefinovania významného krajinného prvku (pozri bod. 14) bude v rámci čistopisu UŠ doplnený návrh opatrení pre zachovanie jeho funkčnosti (zosúladením aj s opatreniami na k.ú. Leopoldov, aj opatrení počas výstavby (hlavne 1.etapy).</p>
<p><b>38. Mesto Leopoldov, Mestský úrad, Hlovecká cesta 2, 920 41 Leopoldov zo dňa 15.10.2010 č.j. LEO/4500/27/2010</b></p> <p>1/ Mesto Leopoldov nemá námietky voči riešeniu predloženej urbanistickej štúdie, avšak povolenie stavby je podmienené ukončením procesu „Zmeny územného plánu Mesta Leopoldov“. V súčasnom období nie je v záväznej časti územného plánu záujmová lokalita riešená a nachádzajú sa tu iba trávnaté porasty. Po ukončení procesu „Zmeny územného plánu Mesta Leopoldov“ však bude možné využiť záujmovú lokalitu na</p>	<p>1/ <b>Akceptuje sa.</b> Obstarávateľ štúdie ARDIS, a.s. si musí dosledovať a doriešiť proces Zmien územného plánu mesta Leopoldov z hľadiska územia, ktoré podľa návrhu štúdie spadá do k.ú. Leopoldov a taktiež riešenia územnoplánovacieho podkladu na</p>

<p>zriadenie zóny obchodu a služieb.</p>	<p>k.ú. Leopoldov. 1.etapu výstavby je vzhľadom na zadaný rozsah realizovať len na základe zosúladenia ÚPD a ÚPP mesta Hlohovec a mesta Leopoldov, ešte pre návrhom na vydanie územného rozhodnutia (príslušným stavebným úradom je mesto Hlohovec, Spoločný obecný úrad v Hlohovci).</p>
<p><b>39. Okresné riaditeľstvo PZ v Trnave, Okresný dopravný inšpektorát Trnava, Starohájska 3, 917 01 Trnava zo dňa 28.10.2010 č.j. ORP-63-030/DI-TT-2010</b></p> <p>1/ Po posúdení predloženej dokumentácie, po vykonanej obhliadke a po zvážení celkovej dopravnú-bezpečnostnej situácie v predmetnej lokalite Okresný dopravný inšpektorát Trnava nesúhlasí s predloženým návrhom pripojenia tejto zóny na cestu II/513 z nasledujúcich dôvodov:</p> <ul style="list-style-type: none"> <li>- vzdialenosť navrhovanej križovatky po obslužnú križovatku v uvedenom úseku cesty II/513, ktorá je 350 m nespĺňa min. vzdialenosť stanovenú v tab. 17 STN 736101</li> <li>-Projektovanie ciest a diaľnic,</li> <li>- ide o úsek cesty II/513, ktorý je dlhodobo evidovaný ako nehodová lokalita a cesta je neúmerne zaťažená intenzívnou cestnou premávkou,</li> <li>- v špičkovej hodine sa na úseku cesty od Leopoldova do Hlohovca tvoria kolóny vozidiel,</li> <li>- prognóza vývoja dopravných intenzít v predmetnom úseku cesty II/513 nezaručuje presné a určité hodnoty, ktoré sa môžu meniť napredvídateľnými zásahmi do usporiadania územia.</li> </ul> <p>2/ Na základe uvedených skutočností ODI Trnava pripojenie objektov obchodu a služieb na cestu II/513 navrhuje zásadne cez vybudovanú okružnú križovatku pri priemyselnom parku, ktorá je uvedená aj v projektovej dokumentácii ako komunikácia vo výhlade.</p>	<p>1/ až 2/ Na základe stanoviska boli zrealizované opätovné prerokovania dňa 11.11.2010 a 13.1.2011, na ktorých neprišlo k dohode ohľadom riešenia stykovej križovatky. Na opätovnom prerokovaní 13.1.2011 potvrdil ODI nesúhlasné stanovisko s jej riešením (nesúhlasné stanovisko potvrdil aj Obvodný úrad pre cestnú dopravu a pozemné komunikácie Trnava). <b>Mesto Hlohovec na základe výsledkov opätovných prerokovaní a ostatných stanovísk schvaľuje štúdiu (s dopracovaním do čistopisu) za podmienky doriešenia problematiky stykovej križovatky v rámci konania o umiestnení 1.stavby (zámer TESCO HLOHOVEC 4k+obchodná galéria) v rámci 1.etapy výstavby.</b></p>
<p><b>40.Ústav na výkon trestu odňatia slobody a Ústav na výkon väzby, Gucmanova 19/670,priečinok 7, 920 41 Leopoldov zo dňa 22.02.2010 č.j. ÚVTOSaÚVV 115/32-2010</b></p> <p>1/ ústav trvá na rešpektovaní jestvujúceho kanalizačného privádzača nachádzajúceho sa na parcelách, ktoré sú dotknuté predloženou urbanistickou štúdiou s podmienkou, že</p>	<p>1/ <b>Akceptované</b>, jestvujúca kanalizácia DN 400 (s vyústením do váhu) a prečerpávacía stanica sú v riešení UŠ rešpektované.</p>

<p>nesmie prísť k narušeniu jeho funkčnosti a taktiež vylučuje zásah do prečerpávacej stanice, ktorá je jeho súčasťou,</p> <p>2/ ústav trvá na písomnom záväzku zo strany investora, že nenaruší prevádzku prečerpávacej stanice to znamená, že pred asanáciou súčasného vzdušného vedenia elektrickej energie, z ktorého je prečerpávacia stanica napojená, vybuduje nové pripojenie stanice na elektrickú energiu a zabezpečí aj všetky potrebné administratívne a technické úkony tak, aby neprišlo k prerušeniu prevádzky prečerpávacej stanice</p> <p>3/ ústav za súčasného technického stavu prečerpávacej stanice nepovolí pripojenie žiadnych kanalizačných potrubí na kanalizačný privádzač, prípadne prečerpávaciu stanicu, pripojenie je podmienené súhlasom prevádzkovateľa a celkovou rekonštrukciou prečerpávacej stanice s osadením výkonnejších čerpadiel,</p> <p>4/ v prípade terénnych úprav v záujmovom území je potrebné dbať na existenciu šacht, hlavne aby neprišlo k ich poškodeniu a následnému zasypaniu, upchatiu odpadového potrubia a tam kde si to terénne úpravy vyžadujú, aby boli šachty ukončené na úrovni konečného terénu v zmysle platných noriem,</p> <p>5/ ústav žiada, aby sa dbalo už pri vypracovávaní štúdie na fakte, že ide o kanalizáciu umiestnenú cca 4m pod úrovňou súčasného terénu a z toho dôvodu zväžiť situovanie akýchkoľvek stavebných objektov v dostatočnej vzdialenosti pre prípad rekonštrukcie, čistenia a opráv odtokového potrubia DN 400.</p>	<p>2/ <b>Akceptuje sa</b>, technické riešenie bude riešené v rámci vyvolaných investícií.</p> <p>3/ <b>Akceptované</b>, riešenie UŠ neuvažuje s pripojením na kanalizáciu ÚVTOS a ÚVV Leopoldov. V prípade realizácie novonavrhovanej kanalizácie TAVOS DN 500 budeme odporúčať ( na základe vzájomných dohôd) aby sa kanalizácia DN 400 vzhľadom na prezentovaný technický stav odstránila (s využitím napojenia sa do DN 500) resp. aby jej vlastníak zabezpečil jej zodpovedajúcu údržbu (resp. rekonštrukciu).</p> <p>4/ <b>Akceptované</b>, jestvujúce šachty budú ponechané a rešpektované v rámci výstavby podľa návrhu štúdie. Prípadné zmeny, ktoré vyplynú s podrobnejších stupňov budú riešené ako vyvolané investície.</p> <p>5/ <b>Akceptované</b>, požiadavky sú v riešení UŠ akceptované.</p>
<p><b>Komisia dopravy MsZ</b> <b>dňa 13.10.2010</b></p>	
<p>komisia sa zaoberala dokumentáciou „pripojenie zóny na cestu II/513 Posúdenie riešenia križovatky“ a s navrhovaným riešením súhlasí.</p>	<p><b>Berie sa na vedomie.</b> V rámci čistopisu bude výsledné riešenie dopravných vzťahov podľa vyhodnotenia v stanovisku č.5.</p>
<p><b>Komisia podnikania, obchod a služieb MsZ mesta Hlohovec</b> <b>dňa 27.10.2010</b></p>	
<p>Po dôkladnejšom oboznámení sa so štúdiou v prípade, že to dovoľia príslušné normy a predpisy a technické podmienky, navrhli zvážením možnosti vybudovania lávky pre</p>	<p><b>Akceptuje sa.</b> V rámci čistopisu UŠ bude doplnený návrh umiestnenia lávky pre peších (jej časová</p>

peších tak, aby táto bola súčasťou mosta, resp. vybudovaním podchodu pod mostom.	realizácia nie je priamo určená do 1.etapy) a taktiež v nadväznosti na stanovisko č. 37, bod.21 písm. g) bude doplnené riešenie bezbariérového a bezkolízneho napojenia sa na cestný most.
--	--

**Všetky akceptované pripomienky musí na základe schválenia tohto vyhodnotenia Mestským zastupiteľstvom mesta Hlohovec dopracovať spracovateľ návrhu urbanistickej štúdie v rámci čistopisu urbanistickej štúdie „Zóna obchodu a služieb - Hlohovec Za Váhom – sever“, resp. musia byť zohľadnené v ďalších stupňoch (dokumentácia pre územné rozhodnutie, projekt stavby), podľa rozhodnutia vo vyhodnotení.**

**V rámci čistopisu štúdie bude návrh riešenia stykovej križovatky upravený podľa stanoviska v bode 5., definitívne riešenie bude predmetom konania o umiestnení 1. stavby (zámer TESCO HLOHOVEC 4k + obchodná galéria) v rámci 1.etapy výstavby.**

Stanoviská spracoval: Ing. Miroslav Polonec, odborne spôsobilá osoba pre obstarávanie urbanistickej štúdie podľa § 2a stavebného zákona.

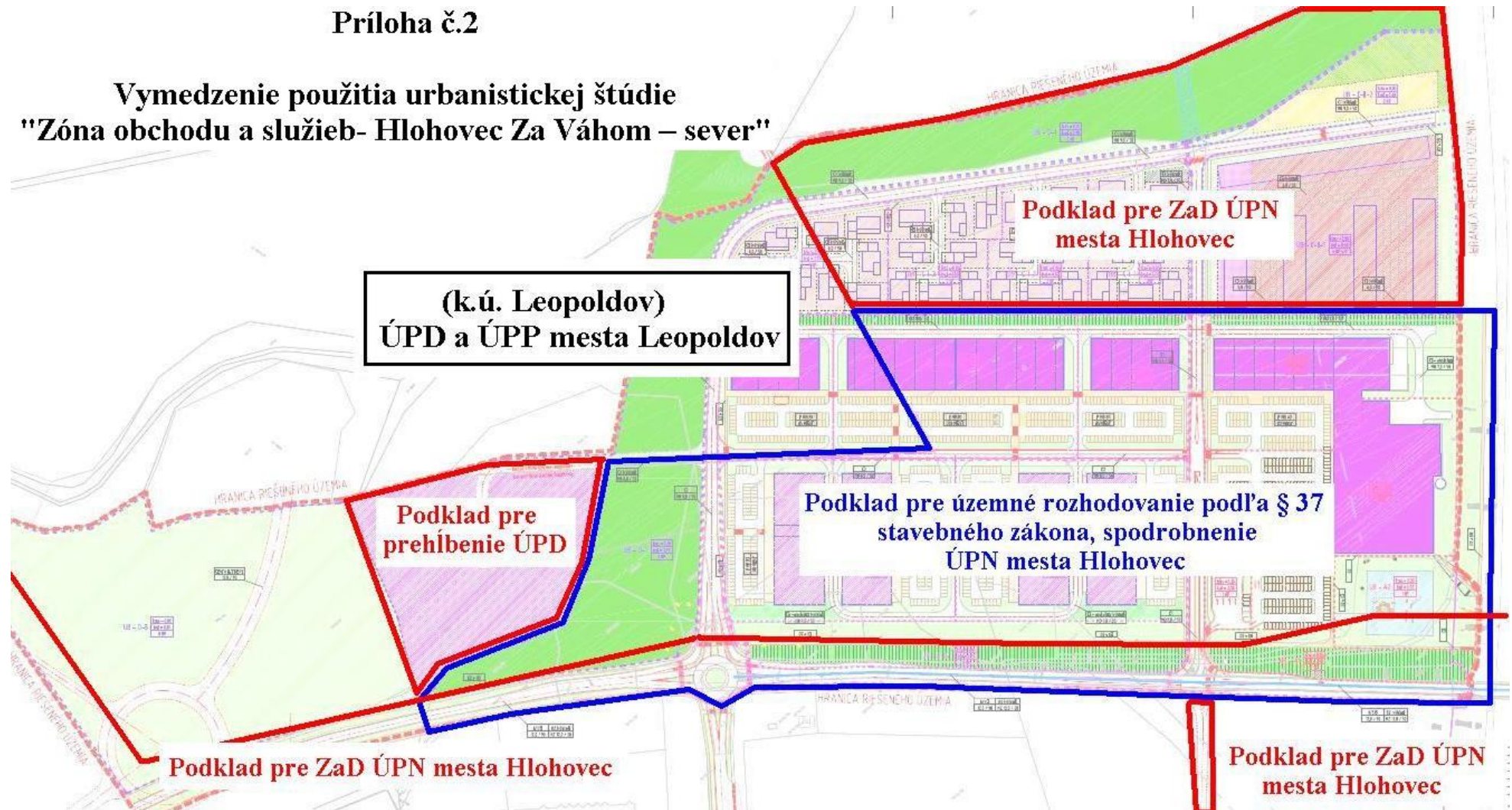
Prvotné vyhodnotenie bolo prerokované s obstarávateľom ARDIS, a.s. a spracovateľom štúdie Ing.arch. Drgoňom dňa 9.11.2010.

Opätovné prerokovania k riešeniu dopravy boli v termínoch 11.11.2010 a 13.1.2011.

Definitívne vyhodnotenie spracoval: Ing. Miroslav Polonec, odborne spôsobilá osoba pre obstarávanie urbanistickej štúdie podľa § 2a stavebného zákona, v spolupráci Ing. Danišovičovou, úsek územného plánu a urbanistiky, MsÚ Hlohovec.

## Príloha č.2

Vymedzenie použitia urbanistickej štúdie  
"Zóna obchodu a služieb- Hlohovec Za Váhom – sever"





### Príloha č.3

### Vymedzenie 1.etapy výstavby

