

# **MESTO HLOHOVEC - MESTSKÝ ÚRAD V HLOHOVCI**

Materiál na zasadnutie MsZ  
v Hlohovci dňa 25.4.2013

Číslo materiálu:

# 11

## **Regulované parkovanie na území mesta Hlohovec- -lokalita Nám.sv.Michala a ul. M.R.Štefánika**

---

### **Predkladá:**

Ing. Eva Lukáčová  
prednostka MsÚ

### **Vypracoval:**

Ing. Jozef Vavro  
konateľ VaTS s.r.o.

Prerokované:

- v komisii podnikania, obch. a služieb  
dňa 26.3.2013  
-odporučené
- v komisii ekonomickej a prev. majetku  
dňa 26.3.2013  
-odporučené
- v komisii dopravy a ŽP  
dňa 27.3.2013  
-odporučené
- v komisii územného plánovania  
a reg. rozvoja  
dňa 27.3.2013 -odporučené
- na zasadnutí MsR  
dňa 18.4.2013

### **MsZ v Hlohovci**

#### **s c h v a ľ u j e**

- 1.** zavedenie plateného parkovania na Nám.sv. Michala a na ul. M.R.Štefánika (plocha súčasného parkoviska).
- 2.** alternatívu č. 2 predloženého materiálu, t.j. zavedenie systému plateného parkovania a jeho prevádzkovanie spoločnosťou VaTS s.r.o. Hlohovec.
- 3.** bezplatné parkovanie občanov - držiteľov preukazov fyzickej osoby s ŤZP a fyzickej osoby s ŤZP so sprievodcom.
- 4.** odporúča VZ spoločnosti VaTS s.r.o. uložiť konateľovi uvedenej spoločnosti povinnosť predložiť časový harmonogram zavedenia plateného parkovania a návrh zaúčtovania príjmov a oprávnených výdavkov súvisiacich s prevádzkou plateného parkovania, ako i spôsob vykázania zisku z uvedenej činnosti.

**Zodpovedá:** Ing. Jozef Vavro  
konateľ spoločnosti

**Termín:** 30.6.2013

Hlohovec, marec 2013

## **Regulované parkovanie na území mesta Hlohovec – lokalita Nám.sv. Michala a ul. M. R. Štefánika (pred Tatra bankou)**

Na základe výsledkov auditu statickej dopravy v Hlohovci v roku 2009 a každodenne sa zhoršujúcej situácií s parkovaním na území mesta, je potrebné prijať systém regulácie parkovania v meste. Nakoľko nie je úplne doriešený systém s plošným regulovaním parkovania so všetkými návaznosťami, ako vhodnou alternatívou je zavádzanie postupnej regulácie parkovania. Ako najvhodnejšia lokalita pre tento účel bolo vybrané Nám.sv.Michala. Na základe rozhodnutia MsZ je potrebné v tomto kroku uvažovať aj s lokalitou na ulici M.R.Štefánika (pred Tatra bankou).

### **1. Východiskový stav a základné údaje o lokalitách**

#### **Námestie sv.Michala**

Lokalita je vybudovaná, využívaná na parkovanie obyvateľmi mesta a návštevníkmi. V dosahu sú mestské inštitúcie, banky, reštaurácie alebo iné podnikateľské prevádzky. Plocha je počas dňa bežne využitá viac ako na 100% - je to spôsobené hlavne nezodpovednosťou niektorých vodičov a slabšou kontrolou zo strany polície (státie na miestach, kde je to zakázané). Parkovacie miesta sú označené, vyhradené sú plochy pre telesne postihnutých a aj pre zásobovanie.

Počet parkovacích miest a ich rozdelenie:

ZŤP	4 ks
Zásobovanie	3 ks
Ostatní	113 ks
SPOLU:	120 ks parkovacích miest

#### **M.R.Štefánika**

Lokalita pozostáva z panelového podlažia, v časti vedľa polikliniky len z ujazdeného podlažia, v minulosti trávnik. Je využívaná na parkovanie obyvateľov počas návštev polikliniky, nákupov, vybavovania úradných vecí a pod. Plocha je počas dňa využitá viac ako na 100% kapacity, nakoľko vodiči parkujú aj v stredovej uličke, čím je sťažený prejazd a aj samotné parkovanie.

Počet parkovacích miest a ich rozdelenie:

ZŤP	2 ks
Zásobovanie	0 ks
Ostatní	cca 42 ks (nedá sa jednoznačne určiť, nakoľko nie sú parkovacie miesta vyznačené)
SPOLU:	cca 44 ks parkovacích miest

### **2. Návrh riešenia**

#### **2.1 Základné pojmy:**

**Rezident** – občan, majúci v zóne s regulovaným parkovaním trvalý pobyt.

**Abonent** – podnikateľský subjekt, majúci sídlo alebo prevádzkareň v zóne s regulovaným parkovaním.

**Zamestnanec** – zamestnanec, ktorého zamestnávateľ má v zóne s regulovaným parkovaním prevádzku.

**Návštevník** – občan, podnikateľ, turista, resp. ktokoľvek, kto má potrebu

z akéhokoľvek dôvodu navštíviť mesto a zaparkovať auto v zóne s regulovaným parkovaním.

## 2.2 Všeobecne platné návrhy:

Navrhnuté je platené parkovanie vo vybraných lokalitách. Výber parkovného bude zabezpečovaný prostredníctvom parkovacích automatov. Parkovné bude uhrádzané v hotovosti mincami, definovaných nominálnych hodnôt. V budúcnosti plánované rozšírenie o platbu elektronickými dobíjacími kartami (obdobné ako dobíjacie karty v autobusoch). Kontrolu dodržiavania platenia parkovného bude zabezpečovať MsP, vrátane riešenia represíí (papuče, pokuty).

V navrhnutých zónach s regulovaným parkovaním je minimum rezidentov, preto v tejto fáze zavádzania plateného parkovania neuvažujeme s ich spoplatnením v rozsahu jedna bytová jednotka = jedno parkovacie miesto. Takéto miesto bude označené značkou s uvedením EČ vozidla. Túto značku si uhradí vlastník parkovacieho miesta.

Abonentí budú mať možnosť zakúpenia zvýhodnenej parkovacej karty na vyhradené parkovacie miesta v definovanej lokalite. Ku každej prevádzke je možné zakúpiť jednu zvýhodnenú parkovaciu kartu.

Zamestnanci nebudú mať možnosť zakúpenia zvýhodnených parkovacích kariet. Z pohľadu regulovaného parkovania nie sú záujmovou skupinou, a ich dlhodobé státie v zóne nie je prospešné. Parkovanie tejto skupiny je riešené mimo zóny s regulovaným parkovaním.

Pre zásobovanie budú vyčlenené parkovacie miesta.

ZŤP budú mať vyčlenené parkovacie miesta.

Návštevníci budú mať k dispozícii ostatné parkovacie miesta, riadne označené zvislým a aj vodorovným dopravným značením.

Doba plateného parkovania

Po – Pia: 8,00 – 16,30 hod.

Cena plateného parkovania

rezident	0 €
abonent	120 €/rok
návštevník	0,50 €/hod

## 2.3 Návrhy podľa lokality

### **Námestie sv. Michala**

Zóna s regulovaným parkovaním je v tvare T a je vymedzená svetelnou križovatkou, križovatkou Podzámska ul. a ul. kpt. Nálepku a križovatkou Pod beranom. Časť MK nad verejnými WC - pred Slov.Sporiteľnou, lekárnou a súkromnými bytmi je zatiaľ vybratá zo zóny s regulovaným parkovaním. Z dôvodu spoplatnenia, resp. regulovaného parkovania, nie sú potrebné žiadne stavebné úpravy. Je potrebné upraviť, doplniť zvislé a aj vodorovné dopravné značenie. Parkovacie automaty budú osadené v dosahu kamier MsP a napájané budú zo svietidiel VO. Rozmiestnenie parkovacích automatov je vidieť na nasledujúcom obrázku (označené žltou bodkou).



Pre „rezidentov“ bývajúcich v bytoch na rohu Nám.sv.Michala (nad predajnou O2), budú vyhradené parkovacie miesta v priestore pred predajnou kníh. Pre „rezidentov“ bývajúcich v časti od hotela Jeleň k ulici kpt. Nálepku sú vyhradené parkovacie miesta pred vstupom do nehnuteľností (v súčasnosti miesta označené krížom, ako vyhradené).

Pre zásobovanie budú vyhradené parkovacie miesta pred predajňou ovocie-zelenina (súčasný stav).

Miesta pre ZŤP budú vyhradené na začiatku zóny (tam kde aj v súčasnosti – pred O2), pred salónom Eva (súčasný stav) a pribudne jedno miesto v spodnej časti námestia.

Pre „abonentov“ s prevádzkami v zóne s regulovaným parkovaním budú vyhradené parkovacie miesta oproti salónu Eva (pri križovatke Podzámska ul. a ul. kpt. Nálepku), a v spodnej časti námestia.

*Počet parkovacích miest a ich rozdelenie:*

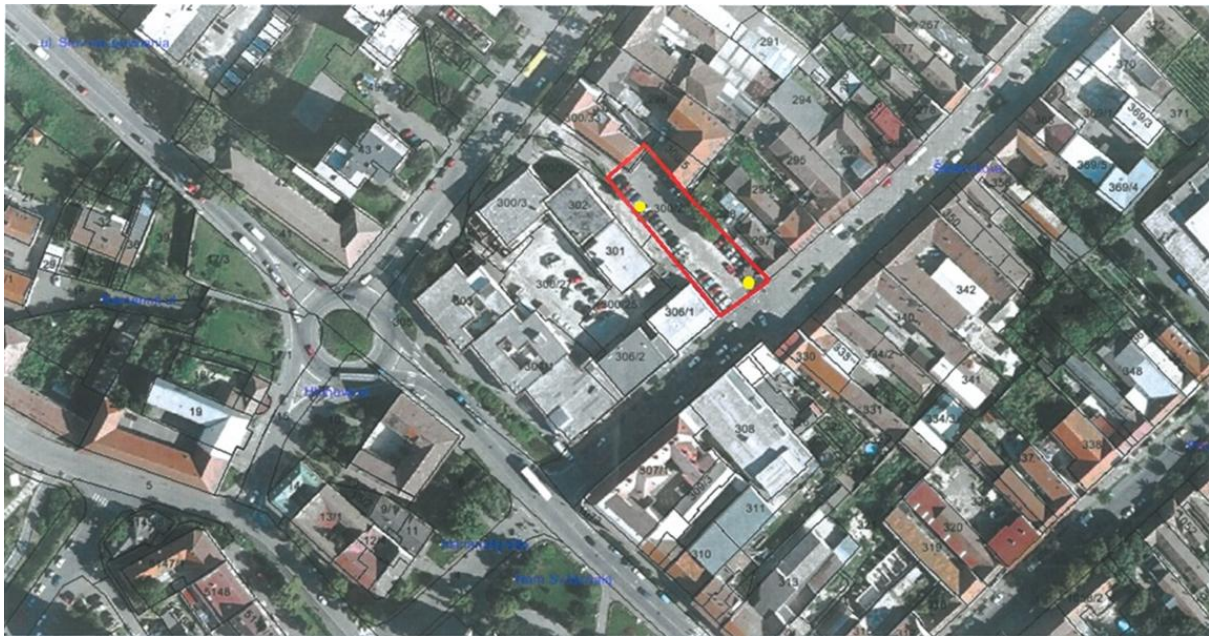
ZŤP	5 ks
Zásobovanie	3 ks
Rezidenti	4 ks
Abonentí	10 ks
Ostatní	98 ks
SPOLU:	120 ks parkovacích miest

Počty jednotlivých kategórií sa môžu ešte zmeniť na základe požiadaviek (polície, abonentov a pod.).

### **M.R.Štefánika**

Zóna s regulovaným parkovaním je vymedzená ulicami M.R.Štefánika a Hlohová. Z hľadiska nutných stavebných úprav, je táto lokalita oveľa komplikovanejšia a náročnejšia. Existujúca povrchová úprava je na hranici použiteľnosti, ale z pohľadu spoplatnenia lokality, by bolo korektnejšie najskôr plochu zrekonštruovať a až následne začať s regulovaným parkovaním. Takáto rekonštrukcia ale vyžaduje značné finančné prostriedky, ktoré mesto v súčasnej dobe nemá k dispozícii. Preto navrhujem ako alternatívne riešenie uvedenú lokalitu zahrnúť do zóny s regulovaným parkovaním a následne ( v horizonte 1-2 rokov) z vybraných

finančných prostriedkov túto lokalitu zrekonštruovať. Takýmto spôsobom riešia problémy s regulovaným parkovaním aj v iných mestách (napr. Trnava), ale dokonca aj v našom meste (soplatnené súkromné parkovisko hneď vedľa navrhovanej lokality vo vnútrobloku Domu služieb). Z tohto dôvodu by bola upravená iba plocha vedľa novej polikliniky. Následne je potrebné upraviť a doplniť zvislé a aj vodorovné dopravné značenie. Parkovacie automaty budú osadené v dosahu kamier MsP a napájané budú zo svietidiel VO. Rozmiestnenie parkovacích automatov je vidieť na nasledujúcom obrázku (označené žltou bodkou).



V danej lokalite sa nenachádzajú žiadni „rezidenti“, pre ktorých by bolo potrebné vyhradiť parkovacie miesta.

Pre zásobovanie nie je potrebné vyhradiť parkovacie miesta, nakoľko zásobovanie prevádzok majú riešené zo zadných častí budov (dvorov - súčasný stav).

Miesta pre ZŤP budú vyhradené na začiatku zóny (tam kde aj v súčasnosti – pred predajňou obuvi).

Pre „abonentov“ s prevádzkami v zóne s regulovaným parkovaním budú vyhradené parkovacie miesta vedľa novej polikliniky.

*Počet parkovacích miest a ich rozdelenie:*

ZŤP	2 ks
Zásobovanie	0 ks
Rezidenti	0 ks
Abonentí	5 ks
Ostatní	cca 41 ks
SPOLU:	cca 48 ks parkovacích miest

Počty jednotlivých kategórií sa môžu ešte zmeniť na základe požiadaviek (polície, abonentov a pod.).

## 2.4 Prevádzkovanie regulovaného parkovania

### Alternatíva 1

Prevádzkovateľom regulovaného parkovania by bolo mesto Hlohovec. Mesto musí prijať alebo vyčleniť človeka, ktorý bude mať na starosti túto oblasť činnosti. Musí zabezpečiť dodávku parkovacích automatov, ich osadenie, spravovanie a kontrolu,

výber hotovosti, jej spracovanie a odovzdávanie. Náklady na tieto činnosti znáša mesto, rovnako ako aj budúce výnosy, resp. zisk z tejto činnosti priamo zostávajú v meste. Takto získané finančné prostriedky by mali byť následne použité na riešenie problematiky parkovania v meste. Tu ale nastáva riziko, že v prípade „naliehavých“ prípadov budú finančné prostriedky použité na „iný“ účel.

#### Alternatíva 2

Prevádzkovateľom regulovaného parkovania by boli Vodárenské a technické služby, s.r.o. (ďalej len VaTS), ktorých 100% vlastníkom je mesto Hlohovec. Spoločnosť zabezpečí dodávku parkovacích automatov, ich osadenie, spravovanie a kontrolu, výber hotovosti, jej spracovanie a odovzdávanie. Náklady spojené s prevádzkovaním regulovaného parkovania znáša spoločnosť VaTS, budúce výnosy budú účtované v spoločnosti a zisk (podľa dohodnutých pravidiel) z tejto činnosti bude kumulovaný na samostatnom účte (podúčte) v rámci účtovníctva. Finančné prostriedky získané z takejto činnosti budú následne použité na riešenie problematiky parkovania v meste.

#### Alternatíva 3

Prevádzkovateľom regulovaného parkovania bude iný subjekt, ktorý vzíde na základe VO. Všetky činnosti spojené s prevádzkovaním bude zabezpečovať tento dodávateľ. Rovnako bude znášať všetky náklady spojené s prevádzkovaním parkovania. V prípade spoločnosti, ktorá má s prevádzkovaním regulovaného parkovania skúsenosti a prevádzkuje ho aj v iných mestách, môže byť samotná prevádzka optimalizovanejšia, náklady nižšie a predpokladané zisky vyššie. Prínos pre mesto závisí od konkrétnej ponuky, resp. dohody s vybraným prevádzkovateľom – pevná suma za prenájom (bez ohľadu na skutočný výber), percentuálny pomer vybranej sumy alebo kombinácia oboch (pevná čiastka plus % pri prekročení dohodnutého finančného limitu). Mesto získa finančné prostriedky, ktoré by mali byť použité na riešenie problematiky parkovania v meste.

Z pohľadu mesta je najvhodnejšia alternatíva č.2, nakoľko mesto Hlohovec nebude mať so zavedením regulovaného parkovania žiadne počiatočné náklady a s tým spojené požiadavky na finančné zdroje z rozpočtu mesta. Okrem toho sa bude spolupodieľať na vytvorení zisku a cielene ho využívať v prospech mesta. A v neposlednom rade bude mať systém regulovaného parkovania pod priamou kontrolou prostredníctvom dcérskej obchodnej spoločnosti.

### **3. Záver**

Podľa skúseností iných miest, bez systému regulovaného parkovania nie je možné riešiť problém statickej dopravy v meste. V podmienkach mesta Hlohovec je vhodnou a všeobecne akceptovateľnou alternatívou postupné zavádzanie systému regulovaného parkovania. Nakoľko už v predchádzajúcom roku boli vybudované nové parkovacie miesta (Hlohová – 22 ks, Za poštou – 6 ks, SNP – 12 ks, Závliec – cca 20 ks), ktoré môžu slúžiť ako záchytné parkovacie zóny pre „neplatiacich“ vodičov, boli vytvorené východiskové podmienky pre spustenie takéhoto postupného systému regulovaného parkovania.

Výhody:

- vyššia obrátkovosť parkovacích miest v zónach s regulovaným parkovaním
- lepšia dostupnosť parkovacích miest pre záujmové skupiny (návštevníci)
- priama kontrola nad parkovacími miestami
- získavanie finančných zdrojov z výberu parkovného pre ďalšie riešenie systému regulovaného parkovania, resp. dopravy v meste

- získanie finančných zdrojov z pokút od nezodpovedných vodičov pre rozvoj MSP

Nevýhody:

- premiestnenie „dlhodobých zaberačov“ parkovacích miest do lokalít bez regulovaného parkovania
- krátkodobá nevôľa, resp. rozruch verejnej mienky

V Hlohovci

Ing. Jozef Vavro  
konateľ VaTS

Na základe uznesenia MsZ v Hlohovci č. 76 zo dňa 13.9.2012 je predkladaný materiál, ktorého spracovateľom je Ing. Jozef Vavro, konateľ spoločnosti VaTS s.r.o.

Materiál prerokovali komisie MsZ, ktoré odporúčajú mestským orgánom nasledovné:

**Komisia dopravy a životného prostredia:**

-Odporúča predložiť materiál na schválenie v predkladanom znení.

**Komisia územného plánovania a ŽP:**

-Odporúča schváliť platené parkovanie v predložených lokalitách, t.j.

Nám.sv.Michala a M.R.Štefánika (pred Tatra bankou). Prevádzku odporúča riešiť podľa alt. č. 2, t.j. spoločnosťou VaTS s.r.o.

-Neodporúča spoplatniť parkovanie občanov ŤZP.

**Komisia podnikania, obchodu a služieb:**

-Odporúča schváliť materiál v predloženom znení a prevádzkovanie regulovaného parkovania riešiť v zmysle alternatívy č. 2. Súčasne odporúča zvážiť výšku parkovného za hodinu (nižšia suma), resp. preveriť skúsenosti z iných porovnateľných miest.

**Komisia ekonomická a prevodu majetku:**

-Komisia odporučila predložiť materiál na rokovanie MsR a MsZ a odporučila prevádzkovať regulované parkovanie podľa alternatívy č. 2.